



OCTUBRE 2024

Informe espacios de participación ciudadana

Centros de Formación Profesional Integral

Coordinación Nacional
Relacionamiento con la Ciudadanía





Introducción

Los espacios de participación ciudadana representan un pilar fundamental para que las entidades públicas mantengan una interacción transparente, participativa y cercana con la ciudadanía. Su objetivo principal es garantizar el respeto de los derechos humanos a través de la entrega de productos, servicios e información de calidad, fortaleciendo así la relación entre el Estado y la sociedad, y generando un mayor valor público en la gestión institucional.

En el contexto de la gestión pública, estos espacios permiten que la ciudadanía participe en todas las etapas del ciclo de gestión (diagnóstico, formulación, implementación, evaluación y seguimiento), promoviendo un diálogo bidireccional con los grupos de interés.

Para fomentar esta participación, es esencial involucrar a la ciudadanía desde el diagnóstico de necesidades, hasta la formulación de políticas, la ejecución de programas y la evaluación de los resultados. Este ejercicio, no solo permite identificar las prioridades de la ciudadanía, sino también integrarlas de manera efectiva en la toma de decisiones y a la búsqueda de soluciones conjuntas.

En el caso del Servicio Nacional de Aprendizaje (SENA), se realizaron por parte de los 118 centros de formación espacios participativos con el propósito de generar un diálogo abierto con los grupos de interés, donde se brindó información sobre la gestión del centro y se abordaron las inquietudes planteadas por la comunidad. Estos espacios fueron clave para fortalecer la transparencia, promover la corresponsabilidad y mejorar continuamente la calidad de los servicios ofrecidos por la Entidad.



Análisis Regional

Regional	Centro de formación	Fecha	Costos
Sucre	Centro de Formación de la Innovación, la Tecnología y los Servicios de la Regional Sucre	25/09/2024	\$0

Responsable: Adriana Patricia Santafé Rozo. Dependencia Coordinación de Relaciones Corporativas e Internacionales.

Temas principales abordados en el espacio:

Al evento asistieron población 3.6% indígena, 10.9% campesina, 25.5% víctima del conflicto armado.

En el espacio de participación se hizo énfasis en los avances relacionados con las líneas Emprender y Crecer del proceso de emprendimiento y empresarismo - Centro de Desarrollo Empresarial-, las cuales beneficiaron principalmente a emprendedores beneficiarios del Fondo Emprender, aspirantes a convocatorias del Fondo Emprender, Empresas potenciales beneficiarias de la línea Crecer, Aprendices SENA, Egresados SENA y Academia.

Se dio a conocer que se encuentran las 20 empresas creadas a partir de los planes de negocio postulados en las diferentes convocatorias. En estas convocatorias se vieron beneficiados municipios víctimas de la violencia y de despojo de sus territorios, tales como los municipios PDET.

Desde el 1° de octubre de 2.023 hasta el 25 de septiembre de 2.024 se ha trabajado articuladamente con diferentes instituciones del territorio, logrando una inversión de \$2.953.000.000 millones de pesos en recursos económicos, que han permitido 33 empresas legalmente constituidas ante Cámara de Comercio como persona jurídica y generado en ellas 120 empleos formales que contribuyen al crecimiento económico del Departamento de Sucre.



Otras metas presentadas:

- En el año 2.023 la Regional Sucre a través del Centro de Desarrollo Empresarial logró cumplir las metas de empresas en fortalecimiento (FORT) en un 102.67%.
- 106 empresas creadas a partir del asesoramiento en un 100.0%;
- Número de emprendedores orientados alcanzando la meta de 100.75%.
- Planes de negocio formulados (OFF) en un 100.0%.

Sin embargo, no se logró alcanzar las metas de 78 Empleos de Otras Fuentes y 55 Empleos en fortalecimiento.

En los departamentos de la costa caribe se ha incrementado la informalidad, debido, en parte, a que las unidades productivas que se constituyen y las empresas que solicitan fortalecerse en capacitación y recursos económicos al SENA, no cuenta con grandes capitales, generando pagos por trabajo realizados, por turnos y muchas veces por horas, presentándose una brecha para la empleabilidad formal y el desarrollo económico de la región.

Preguntas frecuentes:

- ¿Qué aspectos considera debe tener en cuenta el subdirector(a) para fortalecer la gestión?
- ¿Cuáles actividades o proyectos consideran deben continuar y fortalecer?
- ¿Cuáles acciones, proyectos, considero se deben cambiar?
- ¿Cuáles acciones o proyectos nuevos proponen que se desarrollen?

Conclusiones más importantes:

Las conclusiones derivadas del espacio de participación permiten delinear algunos de los principales desafíos y oportunidades para el Centro de Formación.



- Se logró socializar la gestión del Centro de Desarrollo Empresarial en el Regional Sucre frente al cumplimiento de metas y las diferentes convocatorias en las cuales pueden participar los diferentes tipos de población.
- Una de las propuestas fue la de reforzar y potenciar las diferentes convocatorias para que estas sean más efectivas y puedan llegar con pertinencia al grupo de interés que se desea.
- Además, señalaron la importancia de visibilizar las experiencias o casos de éxito de emprendedores.
- Que a los beneficiarios de Línea Crecer puedan acceder con mayor facilidad a sus beneficios.
- Desarrollar más espacios de encuentros entre emprendedores y empresarios para compartir experiencias que sirvan para fortalecerles.
- Fortalecer el acompañamiento en la ruta y formulación de la idea de negocio según, las necesidades de los emprendedores (monitores).
- Seguir con las estrategias que se vienen implementando, ya que abarcan a todas las poblaciones y sectores económicos.
- Revisar el seguimiento a los emprendedores durante el desarrollo de la ruta para evitar la deserción.

Características de las personas que asistieron a los espacios de participación

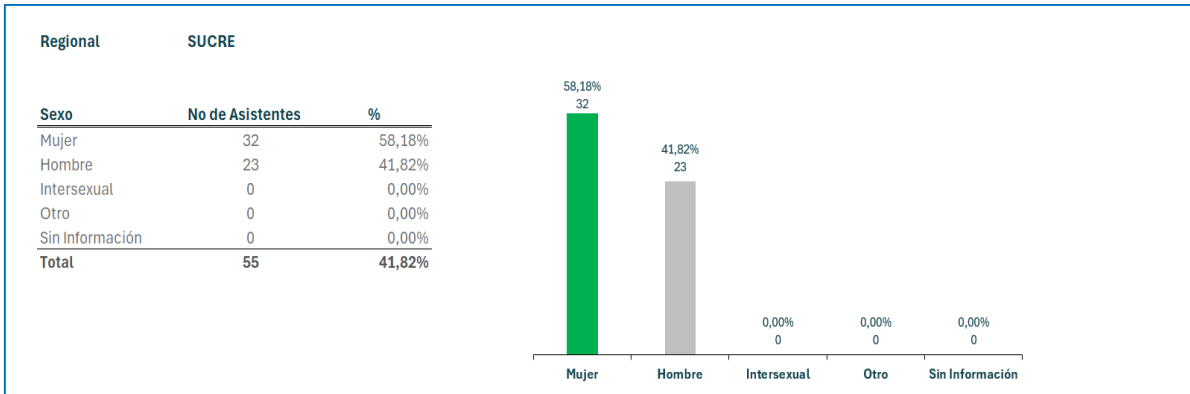
La información estadística presentada a continuación fue recopilada y analizada por la Coordinación Nacional de Relacionamiento con la Ciudadanía, a partir de lo remitido por las regionales por medio del formato RCEI-F-068 en físico y digital por QR.

El formato fue diligenciado por los 118 centros de formación, durante los ejercicios participativos del mes de septiembre. Es importante aclarar que información consignada en este punto es un aproximado relacionado con la asistencia y caracterización de la población que asistió a los espacios, por cuanto se presentaron inconsistencia en el reporte de la información, principalmente la registrada en físico.



Después de depurar y analizarla la información, desde el grupo de Medición de la satisfacción de la Coordinación de Relacionamiento con la Ciudadanía, se obtienen los siguientes resultados:

Participantes conforme al sexo



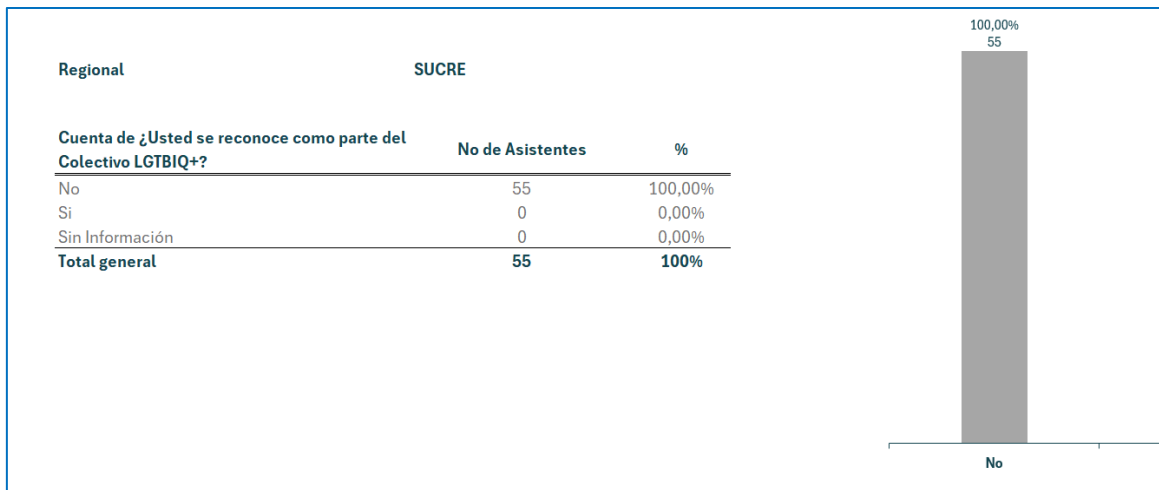
Participantes conforme al grupo étnico al que pertenecen

Regional		SUCRE						
Grupo étnico	Hombre	Mujer	Intersexual	Otro	Sin Información	Total	%	
Ninguno	22	31	0	0	0	53	96,36%	
Población Gitana O Rrom	0	0	0	0	0	0	0,00%	
Población Indígena	1	1	0	0	0	2	3,64%	
Población Negra, Afrocolombiana, Raizal O Palenquera	0	0	0	0	0	0	0,00%	
Total general	23	32	0	0	0	55	100%	

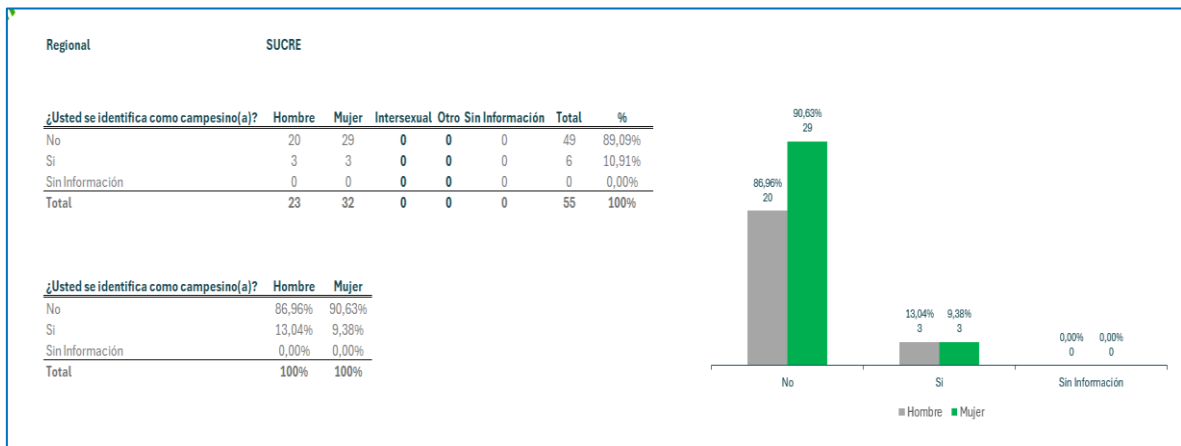
Grupo étnico	Hombre	Mujer
Ninguno	95,65%	96,88%
Población Gitana O Rrom	0,00%	0,00%
Población Indígena	4,35%	3,13%
Población Negra, Afrocolombiana, Raizal O Palenquera	0,00%	0,00%
Total general	100%	100%



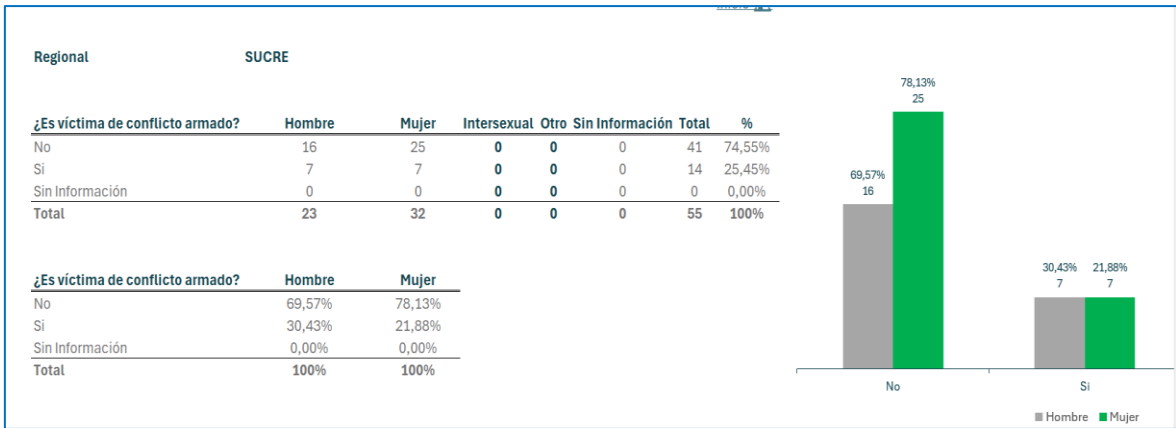
Participantes que se autoidentificaron como población LGBTIQ+



Participantes que se autoidentificaron como pertenecientes a la población campesina



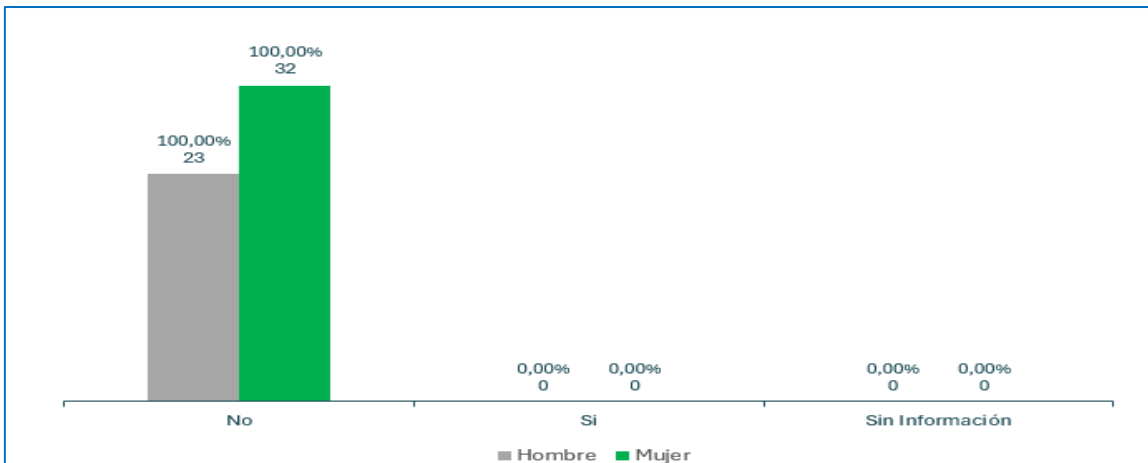
Participantes que se autoidentificaron como víctimas del conflicto armado



Personas que se autoidentificaron con algún tipo de discapacidad

SUCRE

¿Es persona con discapacidad?	Hombre	Mujer	Intersexual	Otro	Sin Información	Total	%
No	23	32	0	0	0	55	100,00%
Si	0	0	0	0	0	0	0,00%
Sin Información	0	0	0	0	0	0	0,00%
Total	23	32	0	0	0	55	100%



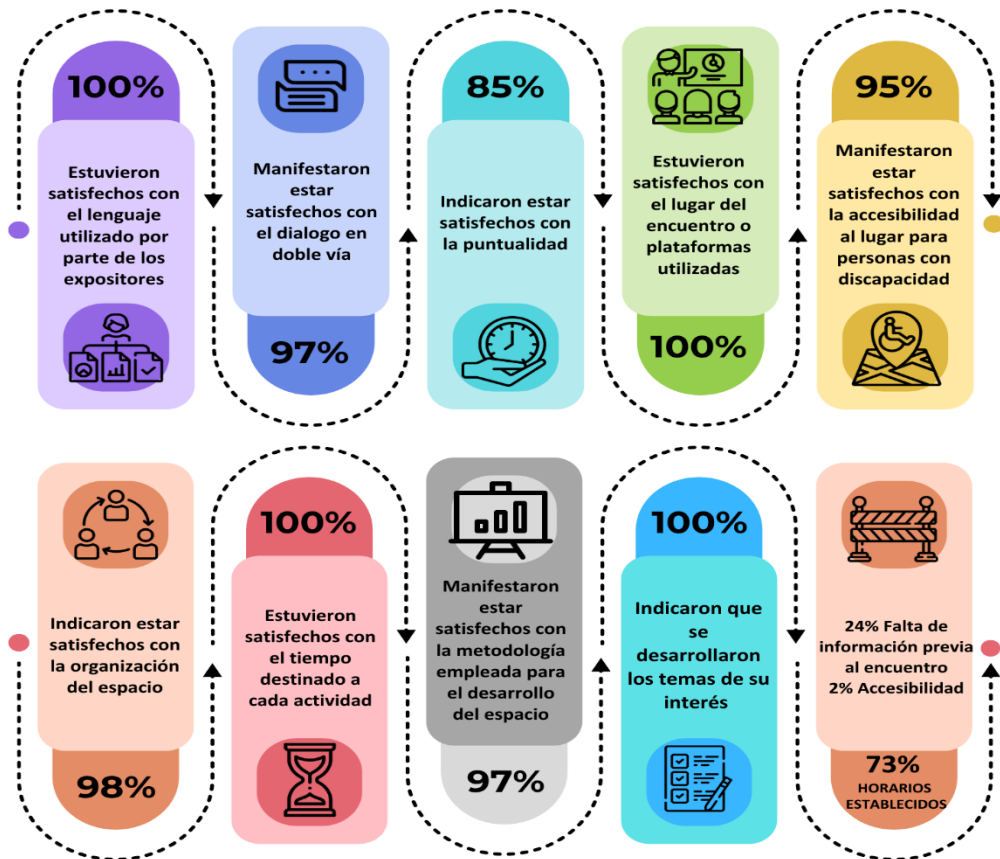


Evaluación de la Experiencia

EVALUACIÓN DE LA EXPERIENCIA

ESPACIOS DE PARTICIPACIÓN CIUDADANA

El 95% de las personas que participaron indicaron estar satisfechas



Temas o actividades que se deberían desarrollar en próximos espacios

- ✦ Agencia Pública de Empleo APE
- ✦ Ferias Empresariales
- ✦ Accesibilidad
- ✦ Fondo Emprender
- ✦ CampreSENA
- ✦ Formación
- ✦ SENNOVA

El 93% recomendarían el proceso

41 Encuestas diligencias