



## **ROSTROS Y VOCES**

*de las economías populares de*

# **Vichada**

# Proyecto investigativo

## Caracterización

de la población de las economías  
campesinas y populares

Servicio Nacional de Aprendizaje – SENA  
Dirección de Promoción y Relaciones Corporativas  
Coordinación Nacional de Relacionamiento con la Ciudadanía  
2024

# Contenido

<b>Presentación</b> .....	<b>6</b>
<b>Introducción</b> .....	<b>12</b>
Aspectos metodológicos .....	16
<b>Generalidades de las Economías Populares: Referente Conceptual</b> .....	<b>19</b>
¿Qué son las economías populares? .....	19
La relación entre los micronegocios y las economías populares .....	21
¿Cuáles son los sectores que hacen parte de las economías populares? .....	23
¿Quiénes hacen parte de las economías populares? .....	24
Las economías populares en el departamento del Vichada .....	26
Distribución de los micronegocios del departamento .....	29
<b>Dimensiones de las Poblaciones de las economías populares..</b>	<b>36</b>
<b>Dimensión social</b> .....	<b>38</b>
Participación de la mujer como propietaria de micronegocios .....	39
Nivel educativo alcanzado por los propietarios de micronegocios .....	42
Población ocupada en los micronegocios .....	43
Tipo de tenencia del establecimiento de los micronegocios .....	44
Grupos etarios de los propietarios de micronegocios .....	45
Participación de grupos étnicos en las economías populares de la región .....	45

<b>Dimensión cultural</b> .....	<b>47</b>
<b>Dimensión productiva</b> .....	<b>51</b>
Sector servicios .....	54
Sector comercio .....	57
Sector manufactura .....	59
<b>Dimensión organizativa</b> .....	<b>64</b>
<b>Dimensión ambiental</b> .....	<b>66</b>
<b>Conclusiones</b> .....	<b>69</b>
Dimensión Social .....	69
Dimensión cultural .....	70
Dimensión productiva .....	71
Dimensión Organizativa .....	72
Dimensión ambiental .....	73
<b>Recomendaciones para el impulso de las economías populares desde la oferta de servicios SENA</b> .....	<b>74</b>
<b>Tabla de siglas</b> .....	<b>76</b>
<b>Glosario</b> .....	<b>77</b>
<b>Referencias</b> .....	<b>81</b>

# Presentación



## Jorge Eduardo Londoño Ulloa Director General SENA

El campesinado y las personas que integran las economías populares en Colombia han desempeñado, durante décadas un papel fundamental en el impulso y crecimiento económico del país. Su labor ha permitido la supervivencia y bienestar de familias y comunidades que, en su mayoría, han sido marginados de las dinámicas económicas predominantes.

Sin embargo, históricamente, tanto el trabajo de estas personas, como la garantía de sus derechos y su bienestar no han sido protagonistas de las conversaciones, acuerdos y acciones que se movilizan y priorizan desde la legislación y de los mecanismos que transforman las políticas en las realidades tangibles para las poblaciones rurales y urbanas que vinculan su labor, actividad y trabajo en las economías populares y campesinas.

Es importante destacar que se habla de economías (en plural), ya que las prácticas de las economías campesinas y populares se distancian de las lógicas capitalistas y ortodoxas. Su objetivo no es la maximización y acumulación de los ingresos, ni la concepción del trabajo como una mercancía. Por el contrario, desde sus unidades productivas, buscan velar por el cuidado y el bienestar de sus familias, comunidades, tierras y territorios, en sus dimensiones fisiográficas, social y cultural. Estas economías están profundamente enraizadas en los bienes ambientales y el tejido social que las sostiene, configuradas por los repertorios culturales que forman parte de las luchas y reivindicación por el reconocimiento de sus derechos, prácticas y saberes.

En el ámbito popular urbano, según Confecamaras, las economías populares está vinculada, en un 92 % microempresas y a su población laboral asociada. No obstante, muchas unidades productivas, domésticas y familiares no están registradas, lo que sugiere una cifra mucho mayor a la reportada. Además, según la Encuesta Nacional de Calidad de Vida (DANE), en Colombia, 10.64 millones de personas mayores de 15 años se identifican como campesinas, sujetos de especial protección constitucional que desarrollan actividades vinculadas a las economías campesinas.

Frente a esta realidad, el Gobierno Nacional “Colombia Potencia Mundial de la Vida”, y la Dirección General del SENA han puesto en marcha dos estrategias clave: **CampeSENA y Full Popular**. Estas iniciativas buscan visibilizar, acompañar, asesorar y brindar herramientas flexibles y adaptadas para responder de manera más precisa a las necesidades de estas poblaciones.

Con estas iniciativas, el SENA reconoce integralmente los derechos del campesinado y de las personas de las economías populares, fortaleciendo su calidad de vida y las formas subyacentes de vivirla, teniendo en cuenta sus territorios y economías.

Este es el camino propuesto para saldar la deuda histórica del Estado colombiano con el campesinado, avanzar en el reconocimiento constitucional de sus derechos y contribuir a la implementación

de políticas públicas que garanticen su bienestar, el derecho a la alimentación y el fortalecimiento de la soberanía alimentaria.

Desde la misionalidad institucional, es importante reconocer las formas en las que el campesinado construye conocimiento y trabaja en la interacción constante con su territorio. Esta dinámica genera una diversidad económica, social, ambiental y cultural que, al ser potencializada, puede reducir la desigualdad, promover la equidad, el desarrollo y la construcción de paz en los territorios.

En cuanto a la población de las economías populares, el SENA implementó la estrategia **Full Popular**, que busca contribuir al crecimiento económico de sus unidades de negocio mediante el fortalecimiento de sus capacidades técnicas, productivas, asociativas y de comercialización. Esto con el fin de promover la igualdad social, cultural y económica, desde una asistencia integral, diferencial e incluyente que aumente su sostenibilidad e independencia.

Por esto, el SENA ha planteado la tarea de la caracterización considerando los circuitos migratorios y los vínculos ciudad-región, del campo y las ciudades, establecidos en el contexto colombiano de violencia, desplazamiento forzado, concentración de tierras y ausencia de la reforma agraria.

Lo anterior, ha establecido como normalidad el desarraigo y el desplazamiento a las ciudades de muchos campesinos y en su transición como fuerza de trabajo disponible, en la vida urbana se han sumado a la población de trabajadores que forman parte de las economías populares, también diversas, aportando a la reducción de la desigualdad.

Para avanzar en esta tarea, la Dirección de Promoción y Relaciones Corporativas adelanta el proyecto de Caracterización de la población de las economías campesinas y populares. Este busca conocer y caracterizar al campesinado colombiano arraigado en las veredas, así como a los sujetos de las economías populares que se ha consolidado en las regiones y ciudades del país.

La histórica presencia del SENA en los territorios y las acciones construidas en conjunto con la población de los 32 departamentos de Colombia han consolidado una institución con arraigo y legitimidad para contribuir en el reconocimiento y la caracterización de la población. Esto permite considerar sus características específicas en cada territorio, identificando brechas, necesidades y logros alcanzados, con el fin de brindar servicios más adecuación y flexibles que promuevan sus derechos y dignidad.

De esta manera, se fomenta el desarrollo de circuitos productivos, la asociatividad y la productividad con distribución equitativa, elevando la calidad de vida del campesinado y de las personas dedicadas a las economías populares. Este trabajo fue realizado a través del diálogo y la participación, considerando las experiencias personales y los relatos de vida para comprender las formas individuales y grupales de ser y convivir de estas poblaciones.

La presencia institucional en las distintas regiones permite al SENA reconocer las diversas formas de trabajo y economías asociadas a la geografía y cultura del campesinado, así como su relación con la población de las economías populares, producto de procesos de poblamiento y territorialización.



Estas poblaciones, en su relación con la tierra y mediante su trabajo, aporta a diversos sectores de la economía, a los procesos de urbanización y a la configuración de mercados de trabajos urbanos.

Es importante resaltar la significativa contribución de los campesinos a la seguridad alimentaria, al sostenimiento de los mercados de trabajo urbanos y la configuración de iniciativas productivas en el marco de las economías populares, así como la especial labor de las mujeres en todas las actividades de cuidado comunitario y familiar que permiten la reproducción de la fuerza de trabajo para los distintos sectores productivos del país.



El Gobierno Nacional confió al Servicio Nacional de Aprendizaje (SENA), junto con otras entidades del orden nacional, la responsabilidad de apoyar la construcción de la Reforma Agraria Rural Integral. Con ese propósito, se realizó un recorrido por distintas regiones del país para conocer de cerca las historias de vida de personas campesinas, emprendedoras, emprendedores y comerciantes, quienes, desde su vinculación a las economías populares, se esfuerzan diariamente por contribuir al desarrollo económico y productivo de sus localidades y regiones.

En coherencia con el Plan Nacional de Desarrollo 2022–2026 “Colombia Potencia Mundial de la Vida” y en articulación con el Pacto por el Campo —iniciativa orientada a fortalecer la soberanía alimentaria y a materializar el potencial vital del campo colombiano mediante el incremento de su productividad— el SENA diseñó y puso en marcha dos estrategias centrales: CampeSENA, orientada al reconocimiento de la labor del campesinado colombiano, y Full Popular, dirigida al fortalecimiento de herramientas y capacidades de personas emprendedoras, unidades productivas de tipo personal, familiar, doméstico y comunitario, vinculadas a cualquier sector económico.

Ambas estrategias tienen como finalidad el impulso de las economías campesinas y las economías populares, respectivamente.

Las líneas de acción también promueven procesos participativos de diálogo social y encuentros con la población, mediante un ejercicio de caracterización que permite analizar y comprender dimensiones clave como las actividades económicas, redes de relaciones, contextos socioculturales y formas de organización. El objetivo es contar con información útil para fortalecer los servicios destinados a la atención integral de personas vinculadas a las economías campesinas y las economías populares, desde un enfoque territorial, diferencial e incluyente.

# Introducción

El Servicio Nacional de Aprendizaje (SENA) tiene como misión promover el desarrollo social y técnico de las personas trabajadoras del país.

A través de la formación profesional integral, facilita su incorporación en actividades productivas que aportan al crecimiento social, económico y tecnológico de Colombia, en concordancia con lo establecido en el artículo 2° de la Ley 119 de 1994.

La Dirección de Promoción y Relaciones Corporativas, por medio de la Coordinación Nacional de Relacionamiento con la Ciudadanía, tiene entre sus funciones caracterizar los grupos de valor e interés de la Entidad. Esta labor permite diseñar y ejecutar estrategias orientadas a fortalecer la participación, la rendición de cuentas, la simplificación de trámites, la transparencia y la atención a la ciudadanía, con base en sus particularidades, necesidades y expectativas.

Con las estrategias CampeSENA y Full Popular, el SENA articula esfuerzos interinstitucionales para caracterizar a la población de las economías campesinas y populares, y brindar una atención integral y diferencial. [Esta labor se enmarca en el proyecto de inversión Fortalecimiento de los servicios para la atención integral de la población de las economías campesinas y las economías populares.](#)

El proyecto tiene como objetivo consolidar información sobre dichas poblaciones para reorientar la oferta institucional. Para ello, durante 2024, un equipo multidisciplinario recorrió distintas regiones del país, abarcando 18 departamentos y 70 municipios, y entabló diálogos con comunidades campesinas, pueblos indígenas, productores agropecuarios, pescadores, asociaciones de comerciantes, personas propietarias de micronegocios, vendedoras y vendedores informales, artesanas y artesanos, entre otros actores, con el fin de recoger sus saberes, intereses y expectativas.

El trabajo culminó en una serie de cartillas que recogen orientaciones construidas a partir de las voces y experiencias de la población, dirigidas a los equipos directivos a nivel nacional y regional, para



guiar el fortalecimiento, la adaptación y la flexibilización de prácticas, procesos y servicios institucionales, garantizando una atención con pertinencia y calidad.

Cada cartilla se estructura en siete apartados. El primero presenta datos generales sobre la población campesina del departamento, información sobre los centros de formación del SENA y una síntesis de la experiencia del equipo en los territorios priorizados.

Los siguientes capítulos abordan las dinámicas productivas, territoriales, ambientales, organizativas y culturales, a partir de datos cuantitativos —como el análisis de microdatos procesados— e información cualitativa recopilada mediante grupos focales y encuentros comunitarios. La última sección incluye recomendaciones elaboradas por el equipo investigador, dirigidas a mejorar la pertinencia de los servicios ofrecidos a la población campesina y de economía popular.

El ejercicio de sistematización busca visibilizar las características, necesidades y aspiraciones de la población rural, resaltando sus relatos, testimonios, formas de organización, vínculos territoriales, dinámicas productivas y expresiones socioculturales.

Con base en esta información, se formulan propuestas que pueden ser incorporadas en la programación indicativa y en los planes de acción regional, fortaleciendo la respuesta institucional frente a los contextos y demandas de cada comunidad.

El proceso fue liderado por un equipo interdisciplinario compuesto por profesionales en ciencias sociales y de la salud, incluyendo disciplinas como antropología, ciencias políticas, sociología, trabajo social, comunicación social y medicina veterinaria.

El análisis de los territorios se basó en reflexiones desde cada campo de conocimiento, con el objetivo de resignificar las formas de vida comunitaria y recuperar la memoria social.

Esto permitió construir una comprensión profunda de los relatos y de las formas colectivas e individuales de habitar la ruralidad. Se espera que este documento contribuya a las discusiones nacionales sobre los derechos de la población campesina, sirva como fuente de consulta para orientar a entes departamentales y municipales, y apoye a organizaciones y agencias de cooperación en el diseño de políticas, programas y proyectos dirigidos al desarrollo rural.



# Aspectos metodológicos

El proyecto “Caracterización de la Población de las Economías Campesinas y Populares” tiene un alcance de tres años, desde 2024 hasta 2026. Su objetivo es recopilar y analizar información relacionada con las economías campesinas y las economías populares.

Durante 2024, el enfoque se centró en la recolección de datos contextuales y en la elaboración de un diagnóstico regional, a través del trabajo de campo y la consulta de fuentes secundarias. En 2025, se actualizará y ampliará la información recopilada durante el primer año,

incorporando nuevas perspectivas territoriales y complementando el contenido de las cartillas. En 2026, el análisis estará orientado a los datos institucionales del SENA, integrando elementos clave identificados en los dos años previos para generar una versión final de recomendaciones que permitan adaptar la oferta y los servicios institucionales a las necesidades de las poblaciones vinculadas con las economías campesinas y las economías populares.

La investigación realizada durante 2024 se desarrolló por etapas. En una primera fase, el equipo realizó una revisión bibliográfica de fuentes institucionales y académicas, con el propósito de identificar conceptos clave que fundamentan la caracterización de las poblaciones y temáticas abordadas. El marco de referencia incluyó los ejes estratégicos del Plan Nacional de Desarrollo 2022-2026 “Colombia Potencia de la Vida”, los planes de desarrollo departamentales y municipales, los Planes Integrales de Desarrollo Agropecuario con Enfoque Territorial (PIDARET), el plan estratégico del SENA y diversos planes sectoriales que incorporan los enfoques diferenciales aplicados por la Entidad.

En cuanto a la metodología, se aplicó un enfoque mixto que combina técnicas cualitativas y cuantitativas con el fin de lograr una comprensión más amplia de las poblaciones que integran los grupos de valor del SENA. Dentro de estas se encuentran familias y comunidades campesinas, indígenas, afrocolombianas, raizales y palenqueras, cuyo sustento se basa en actividades propias de las economías campesinas o en unidades económicas representativas de las economías populares, y que constituyen población objetivo de los servicios ofrecidos por la Entidad.

Para el componente cualitativo, se desarrollaron grupos focales y entrevistas en territorio con actores locales vinculados a actividades económicas campesinas o populares.

El componente cuantitativo se construyó a partir de fuentes oficiales como los datos abiertos del Departamento Administrativo Nacional de Estadística (DANE), entre ellos la Gran Encuesta Integrada de Hogares (GEIH), la Encuesta Nacional de Calidad de Vida (ECV), la Encuesta



de Micronegocios (EMICRON), la Encuesta de Cultura Política (ECP) 2023 y el Censo Nacional de Población y Vivienda (CNPV) 2018.

Durante el año 2024, el equipo de caracterización visitó **18 departamentos y 70 municipios**, seleccionados mediante un proceso de priorización concertado con las Coordinaciones Regionales de Relaciones Corporativas e Internacionales de las 33 regionales del SENA. Esta priorización se desarrolló en tres fases.

Primero, se definieron los criterios de selección; posteriormente, se integraron las recomendaciones de los equipos regionales; y finalmente, durante el alistamiento, se realizaron ajustes de cobertura en función de condiciones de seguridad, accesibilidad y otros factores locales.

La información recopilada a través de los ejercicios cualitativos fue transcrita y organizada mediante matrices de análisis, destacando fragmentos relevantes de las voces participantes.

A su vez, las bitácoras de campo y los espacios de intercambio del equipo complementaron el proceso analítico, sirviendo como base para la redacción de las cartillas, que integran tanto hallazgos cualitativos como información estadística.

## Generalidades de las Economías Populares: Referente Conceptual

### ¿Qué son las economías populares?

El concepto de economía popular no resulta novedoso, pero sí dinámico y en constante transformación. Su abordaje implica una serie de discusiones que integran fenómenos como el autoempleo, las unidades productivas de pequeña escala, la actividad que se sitúa en los márgenes entre la formalidad y la informalidad, las economías inclusivas, los procesos de asociatividad, la reindustrialización, los micronegocios y las dinámicas de bajo valor agregado.

A partir del Plan Nacional de Desarrollo 2022-2026 Colombia Potencia Mundial de la Vida (PND, 2023, p. 135), se propone una comprensión ampliada y estratégica de las economías populares, entendida no solo como un segmento económico, sino como un espacio en el que confluyen prácticas productivas, sociales y culturales que responden a las necesidades cotidianas de millones de personas, mediante formas autogestionadas de generación de ingresos y reproducción de la vida.



**¿Qué es?**  
 “La economía popular se refiere a los oficios y ocupaciones mercantiles (producción, distribución y comercialización de bienes y servicios) y no mercantiles (domésticas o comunitarias)...”

**¿Quiénes forman parte?**  
 ... desarrolladas por unidades económicas de baja escala (personales, familiares, micronegocios o microempresas), en cualquier sector económico.

**¿Cómo se ejerce?**  
 ... Los actores de la Economía Popular pueden realizar sus actividades de manera individual, en unidades económicas u organizados de manera asociativa...

**¿Cuál es el aporte de la economía popular?**  
 ... Estas actividades generan valor social y económico significativo...

**¿Cuáles son los retos?**  
 ... y una vez entendido su funcionamiento y lógica de acción, se implementarán mecanismos que contribuyan a su crecimiento y productividad.”

**Fuente:** Elaboración propia a partir del Plan Nacional de Desarrollo 2022-2026 (PND, 2023, p. 135)

En relación con el concepto de economía popular, Jorge Eduardo Londoño, director general del SENA, afirmó durante el lanzamiento de la estrategia Full Popular: **“La economía popular entonces es la economía de los excluidos, de los ninguneados, de aquellos que no forman parte del mercado laboral, y se ven obligados a crear su propio trabajo...”** (SENA, 2023, 28:27). En el contexto colombiano, resulta evidente que lo fundamental en torno a esta forma de economía son las personas.

Durante el mismo evento, el presidente Gustavo Petro Urrego señaló: **“La gente no se divide entre informales y formales, la gente es trabajadora, punto...”** (SENA, 2023, 50:02).

Esta afirmación subraya la urgencia de fortalecer los saberes construidos por quienes participan en dinámicas económicas populares, con el fin de convertirlos en medios sostenibles para generar ingresos. Los actores vinculados a la economía popular conforman un grupo profundamente diverso.

Muchos enfrentan condiciones precarias, como la falta de ingresos salariales fijos, la ausencia de mecanismos de protección social y las dificultades de acceso al crédito.

Reconocer la centralidad de estos actores implica comprender que los sectores populares no se limitan a resistir; también construyen y sostienen formas de vida que responden a lógicas distintas a las del mercado formal (Roig, 2017).

## La relación entre los micronegocios y las economías populares

A partir de lo anterior, resulta necesario comprender que las actividades productivas vinculadas a las economías populares corresponden, en su mayoría, a unidades de baja escala. Se trata de trabajos desarrollados por personas de sectores populares que recurren a su propia fuerza laboral como principal recurso. Por ello, se han implementado metodologías que permiten analizar, mediante cifras, la manera en que tales actividades se encuentran estructuradas.

El Departamento Administrativo Nacional de Estadística (DANE) define un micronegocio como una unidad económica con un máximo de nueve personas ocupadas, dedicada a la producción de bienes o servicios con el propósito de generar ingresos, actuando en calidad de propietaria o arrendataria de los medios de producción

(DANE, 2024, p. 3).

La Encuesta de Micronegocios (EMICRON) caracteriza a quienes conducen unidades productivas de este tipo como personas titulares de los medios necesarios para desarrollar su labor económica.

También prestan servicios profesionales sin vínculo subordinado, asumen la responsabilidad de las obligaciones adquiridas en el proceso productivo o comercial, gestionan directamente a su clientela y, en muchos casos, operan de manera individual. Gracias a la información recolectada por EMICRON, es posible caracterizar con precisión tanto a la población involucrada como a las unidades económicas que integran la economía popular (DANE, 2024).



## ¿Cuáles son los sectores que hacen parte de las economías populares?

En primer lugar, resulta necesario comprender que, al tratarse de actividades originadas en la necesidad de obtener un sustento económico, las economías populares presenta una diversidad considerable que dificulta su clasificación.

Allí se encuentran personas dedicadas a la venta ambulante, tenderos, comerciantes, artistas escénicos, narradores orales, artesanos y productoras de alimentos tradicionales, entre muchas otras. Quienes participan en este tipo de economía suelen pertenecer a una lógica de subsistencia.

Según Coraggio (2016), el propósito de los micronegocios no es la acumulación ilimitada de capital, sino su función como mediación para alcanzar mejores condiciones de vida mediante la generación de ingresos netos obtenidos por la producción y comercialización autónoma de bienes y servicios.

A partir de la clasificación y agrupación de las actividades económicas empleadas por la Encuesta de Micronegocios (EMICRON), basada en la Clasificación Industrial Internacional Uniforme de Actividades Económicas, Revisión 4 Adaptada para Colombia (DANE, 2022), el equipo de caracterización identificó cuatro grandes grupos.

En el caso de la economía campesina, se incluyen la agricultura, la ganadería, la caza, la silvicultura y la pesca.

Por su parte, las economías populares comprende los sectores de servicios, comercio y manufactura, como se presenta en la tabla a continuación.



## Economías Campesinas

Agricultura, ganadería, caza, silvicultura y pesca

Se incluyen actividades como siembra, cosecha, manejo de especies menores y mayores, producción de pastos y praderas, entre otros.

### Servicios

Se incluyen actividades como: construcción, transporte y almacenamiento, alojamiento y servicios de comida, información y comunicaciones, actividades inmobiliarias, profesionales y servicios administrativos, educación, actividades de atención a la salud humana y de asistencia social, y actividades artísticas, de entretenimiento, de recreación, entre otras.



## Economías Populares

### Comercio

Se incluyen actividades como la transformación mecánica o química de sustancias orgánicas e inorgánicas en productos nuevos, elaborados bien sea a mano o con maquinaria.

### Industria manufacturera

Esta sección incluye la venta al por mayor y al por menor (venta sin transformación) de cualquier tipo de productos y la prestación de servicios relacionados con la venta de mercancía, entre otros.

**Fuente:** Diseño propio a partir de los datos DANE (2022)

## ¿Quiénes hacen parte de las economías populares?

Según Coraggio (2020; 2011), la economía popular está conformada por trabajadores independientes o autónomos que desean vivir o viven del fruto de su propio trabajo. Este tipo de economía puede organizarse de manera unipersonal, familiar, comunitaria, asociativa, organizativa o a través de redes de cooperación mutua, ya sean formales o informales.

No se trata de una economía de la pobreza, sino de una estructura compuesta por personas trabajadoras que, pese a la ausencia de protección social en muchos casos, constituyen la base de la economía social. Se trata de una economía tan diversa como las ideas que la impulsan para generar ingresos monetarios.

En Colombia, más de 5.188.000 micronegocios forman parte de esta lógica productiva, lo cual representa la principal fuente de empleo y ocupación en el país (DANE, 2024).

Este dato permite afirmar que las economías populares tiene como objetivo central la consolidación del trabajo digno y sostenido, más que la acumulación ilimitada de capital (Coraggio, 2011). Otra característica clave de quienes participan en esta economía es la dependencia directa de su capacidad de trabajo continuo como medio para garantizar la subsistencia personal y familiar.

El Acuerdo No. 890 de 2023 del Concejo de Bogotá establece una clasificación de actores que participan en esta economía. A continuación, se presenta una tabla que permite identificar con mayor precisión a los sujetos que la integran.





<p><b>Vendedores informales de ocupación u oficio</b></p> <p>“Todas las personas que se dediquen al comercio de bienes o servicios en el espacio público” (p. 1).</p>	<p><b>Trabajadores por cuenta propia</b></p> <p>“Persona que explota su propia empresa económica sin utilizar trabajadores, empleados u obreros remunerados” (p. 1).</p>	<p><b>Economía social y solidaria</b></p> <p>“Actividades económicas de tipo asociativo fundadas sobre los valores de solidaridad, autonomía y ciudadanía” (p. 2).</p>
<p><b>Micronegocio</b></p> <p>“Es la unidad económica con máximo nueve (9) personas ocupadas, que desarrolla una actividad productiva de bienes o servicios, con el objeto de obtener un ingreso, actuando en calidad de propietario o arrendatario de los medios de producción” (p. 2).</p>	<p><b>Organizaciones económicas populares</b></p> <p>“Toda organización social que desarrolla su actividad económica en el marco de la economía popular” (p. 2).</p>	<p><b>Economía del cuidado</b></p> <p>“Comprende la producción, distribución, intercambio y consumo de los servicios de cuidado como el trabajo doméstico y el cuidado no remunerado” (p. 2).</p>

**Fuente:** Diseño propio a partir de Acuerdo No. 890 de 2023 del Concejo de Bogotá.

## Las economías populares en el departamento del Vichada

El departamento de Vichada es el segundo más grande en extensión de Colombia, con 100.242 km<sup>2</sup>. Se encuentra al oriente del país y ocupa una amplia porción de los llanos orientales y la región de la Orinoquía.

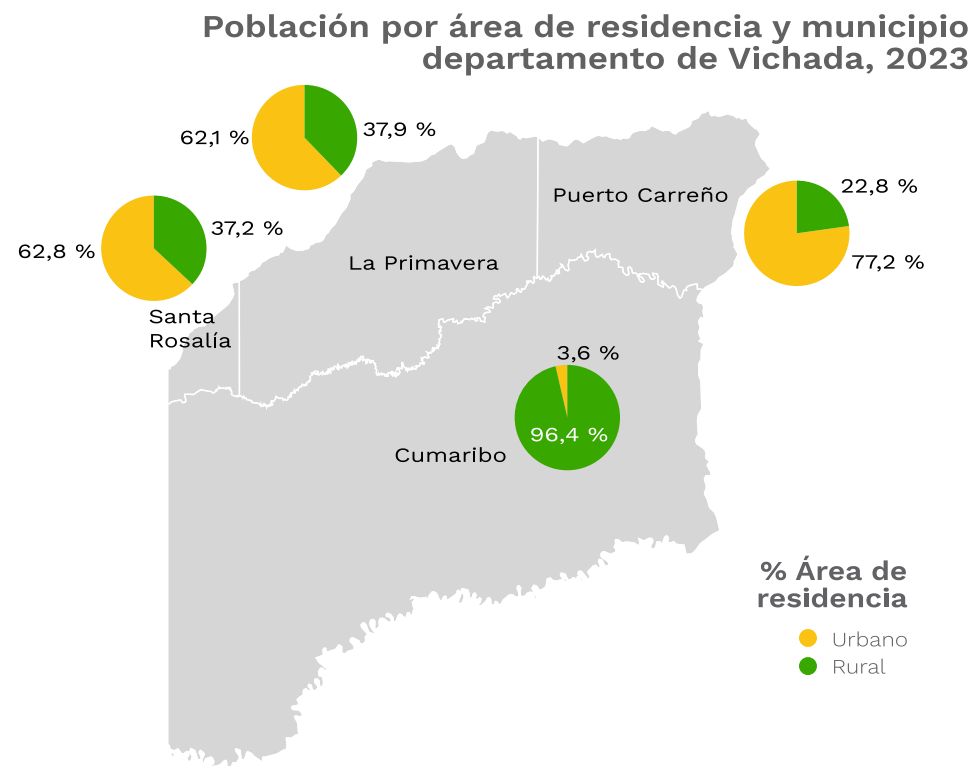
Este territorio se distingue por su gran riqueza en biodiversidad y recursos naturales (OCHA, 2024).

Con una composición mayoritariamente rural —el 98,37 % de su superficie—, según el Plan de Desarrollo Departamental “Vichada visible” 2024-2027 (Gobernación del Vichada, 2024), su vocación productiva se orienta principalmente hacia actividades agrícolas, ganaderas, pesqueras y mineras.

Pese a su vasta extensión territorial, cuenta con una población de 123.304 habitantes, lo que se traduce en una baja densidad poblacional de apenas 1,2 habitantes por kilómetro cuadrado.

Esta población se encuentra distribuida en tan solo cuatro municipios, cuyos centros urbanos están considerablemente distantes entre sí (Gobernación del Vichada, 2024).

### Mapa 1.



**Fuente:** diseño propio a partir del Plan de Desarrollo Departamental “Vichada visible” 2024-2027, (Gobernación del Vichada, 2024).

El equipo de investigación constató que el departamento de Vichada se distingue por el fuerte arraigo cultural de su población, la diversidad étnica presente en el territorio y la preservación de tradiciones.

No obstante, las dificultades de acceso constituyen un reto que afecta directamente las dinámicas económicas, especialmente en lo relacionado con la comercialización de productos. En cuanto al transporte aéreo, algunas empresas comerciales prestan servicios regulares de carga y movilización de pasajeros hacia los aeropuertos ubicados en las zonas urbanas de Puerto Carreño, Santa Rosalía y Cumaribo. Sin embargo, para acceder al resto del territorio, se requiere el uso de avionetas privadas, cuyo costo resulta considerablemente elevado en comparación con otros medios.

En lo referente al transporte terrestre, la región carece de una infraestructura vial adecuada. Según los testimonios de habitantes locales, durante los meses de abril a octubre, correspondientes a la temporada invernal, múltiples tramos se vuelven intransitables, tanto en las vías troncales como en las secundarias. Tal situación incrementa de manera significativa los tiempos de desplazamiento y los costos asociados al transporte de productos y personas.

**Foto:** Transporte de ganado y bebidas entre Puerto Gaitán y Santa Rosalía, río Meta.



Una de las características asociadas a la región de la Orinoquía es la influencia y dependencia de fuentes hídricas de gran caudal, como los ríos Orinoco, Meta, Tomo, Guaviare y Vichada.

La red fluvial que conforman abarca aproximadamente 6.922 km navegables y funciona como principal medio de transporte de carga y pasajeros.

Tal dinámica incide directamente en la economía de la población y en las actividades productivas del territorio (Gobernación del Vichada, 2024).

## Distribución de los micronegocios del departamento

Conocer la distribución de micronegocios en el departamento permite rastrear el funcionamiento de las áreas productivas, facilitando la comprensión de los sectores en los que se desempeña la población vinculada a las economías populares.

No obstante, la Encuesta de Micronegocios (EMICRON) del DANE aclara que no se incluyen reportes para Amazonas, Arauca, Casanare, Guainía, Guaviare, Putumayo, Vaupés y Vichada. Por esta razón no se cuenta con cifras sobre cantidad de personas, sectores predominantes ni número de unidades productivas de menor escala en el territorio (DANE, 2024).

Se espera próximamente la publicación de resultados preliminares del Censo Económico Nacional Urbano (CENU) 2024, orientado a recolectar información estadística de unidades económicas que forman parte de las economías populares ubicadas en cabeceras municipales y centros poblados del país (DANE, 2024).

A pesar de la falta de datos cuantitativos provenientes de EMICRON, durante las visitas de campo realizadas por el equipo de caracterización en el departamento del Vichada se constató la presencia de actividad comercial correspondiente a cada una de las categorías económicas incluidas en la metodología de esa encuesta.

## Actividad de micronegocio identificada en el departamento de Vichada



**Fuente:** elaboración propia a partir de DANE (2024).

## Mapa 2.

### Municipios priorizados y participación de las comunidades



**Fuente:** elaboración propia.

Cuatro municipios conforman el departamento del Vichada. Para el desarrollo del trabajo de campo se priorizaron **Santa Rosalía** y **La Primavera**, decisión tomada con base en los lineamientos metodológicos del proyecto y los criterios de priorización y concertación definidos en conjunto con el equipo de apoyo del SENA Regional.

La cobertura de la zona noroccidental del territorio permitió facilitar los desplazamientos logísticos y operativos del equipo investigador. A partir del trabajo desarrollado, se logró recopilar información clave para comprender las dinámicas poblacionales vinculadas a micronegocios locales, así como las formas de relacionamiento entre distintos actores que representan a la población dedicada a las economías populares en esa subregión del Vichada.

El equipo investigador se desplazó vía terrestre en bus de servicio público intermunicipal desde Bogotá, en un trayecto inicial de aproximadamente nueve horas. El recorrido conectó el centro del país con Villavicencio,

Puerto López y Puerto Gaitán, en el departamento del Meta. La travesía transcurrió con relativa comodidad, permitiendo observar desde la carretera cómo, al internarse en la inmensidad de los llanos orientales, los minifundios desaparecen progresivamente.

En su lugar, predominan extensas áreas destinadas a cultivos, aprovechamiento forestal y ganadería, configurando un paisaje productivo que anuncia similitudes estructurales entre Meta y Vichada.

El arribo a Puerto Gaitán estuvo marcado por un notable incremento en la temperatura, acompañado de lluvias constantes y una alta humedad ambiental.

En este contexto, las formas de vestir, las costumbres locales y la visible presencia de integrantes de múltiples comunidades indígenas reflejan una riqueza cultural significativa. Esa diversidad resulta representativa de la identidad pluricultural que distingue a la Orinoquía.



**Foto:** Yate de pasajeros entre Puerto Gaitán, Meta y Santa Rosalía, Vichada. Río Meta.

La mejor manera de llegar hasta Santa Rosalía, es pasando la noche en Puerto Gaitán. Desde allí, es necesario hacer uso del río y las embarcaciones de transporte de pasajeros, los cuales, con una capacidad aproximada para 40 personas y espacio de carga adicional, zarpan uno al día, entre las 4:30 y 5:00 de la mañana.

El trayecto entre Puerto Gaitán, Meta, y Santa Rosalía, Vichada, puede extenderse entre cuatro y cinco horas.

La embarcación que cubre esta ruta suele operar a plena capacidad, por lo que se recomienda adquirir los pasajes con antelación, preferiblemente desde el día anterior.

El recorrido inicia en el río Manacacías y continúa por el río Meta, brindando una experiencia que combina el componente logístico del desplazamiento con la contemplación de los paisajes fluviales característicos de la región.

La amplitud de las llanuras permanece oculta tras la vegetación exuberante que bordea el cauce.

En algunas vegas, es posible distinguir viviendas, pequeños comercios y actividad agrícola. El caudal majestuoso del río y la presencia de múltiples especies de aves componen una escena natural imponente, que resalta la riqueza ecológica del entorno.

La infraestructura portuaria en los municipios es precaria. A lo largo del recorrido, se realizan paradas estratégicas en puntos de desembarco aún más improvisados, utilizados para entregar y recoger mercancías o encomiendas, y en ocasiones, permitir el ascenso o descenso de pasajeros.

Uno de los puntos clave en el trayecto es el municipio de Orocué, ubicado en el departamento de Casanare.

Una constante observada durante el desplazamiento es la carencia o el deterioro avanzado de las señales náuticas indispensables para el transporte fluvial seguro.

**Foto:** Puerto fluvial sobre el río Meta entre Santa Rosalía y La Primavera, Vichada.





**Foto:** Bongo sobre el río Meta entre Santa Rosalía y La Primavera, Vichada.

Durante el recorrido, resulta habitual encontrarse con puntos de vigilancia y patrullas fluviales del Ejército Nacional, así como con embarcaciones de gran calado utilizadas para el transporte de mercancías, ganado e incluso vehículos.

Los bongueros, figuras clave dentro de las economías populares en la región, dinamizan el transporte y sostienen las actividades económicas de las comunidades ribereñas. Es frecuente observar sus sencillas embarcaciones navegando por el río, reflejo del trabajo constante que sostiene la vida en este corredor fluvial.

El regreso del equipo investigador desde el municipio de Santa Rosalía hacia La Primavera se llevó a cabo bajo condiciones similares a las del viaje inicial, con una duración de poco más de cuatro horas.

La jornada de retorno a Bogotá, completada en un solo día, exigió un trayecto fluvial de aproximadamente ocho horas hasta Puerto Gaitán, seguido de otras ocho horas por vía terrestre.

Las actividades comenzaron a las 4:30 a. m., en medio de la lluvia y sin fluido eléctrico desde la noche anterior, una situación recurrente en la región que, en ocasiones, también afecta la señal de telefonía móvil.

## Dimensiones de las Poblaciones de las economías populares

El equipo de caracterización de la población vinculada a las economías populares, con el propósito de ampliar la información disponible por parte del SENA y fortalecer la pertinencia de su oferta de servicios, adelantó investigación directa en territorio, promoviendo diálogos con la comunidad.

Este enfoque permitió identificar dinámicas específicas en las actividades desarrolladas, mecanismos de construcción social, vínculos con el contexto cultural, formas de organización de las unidades económicas, así como fortalezas, retos y necesidades presentes en diversos sectores productivos.

También se reconoció la interacción con el entorno ambiental desde una perspectiva de beneficios y responsabilidades compartidas. A partir del análisis realizado, se definieron cinco dimensiones — social, cultural, organizativa, productiva y ambiental— como ejes de observación, estudio e interpretación, con el objetivo de precisar características propias de quienes conforman la población vinculada a las economías populares.



## Dimensión social

La población vinculada a las economías populares se caracteriza por incluir a actores regionales con alta capacidad de adaptación y resiliencia.

Quienes participan en esta forma de economía deben ser comprendidos como sujetos socialmente diversos, cuyo propósito fundamental consiste en utilizar su fuerza de trabajo como principal medio para generar ingresos que aseguren su sustento.

En algunas situaciones, esta labor permite generar oportunidades de empleo para otras personas y cubrir las necesidades del entorno familiar (Coraggio, 2004; Molano, 2007a).

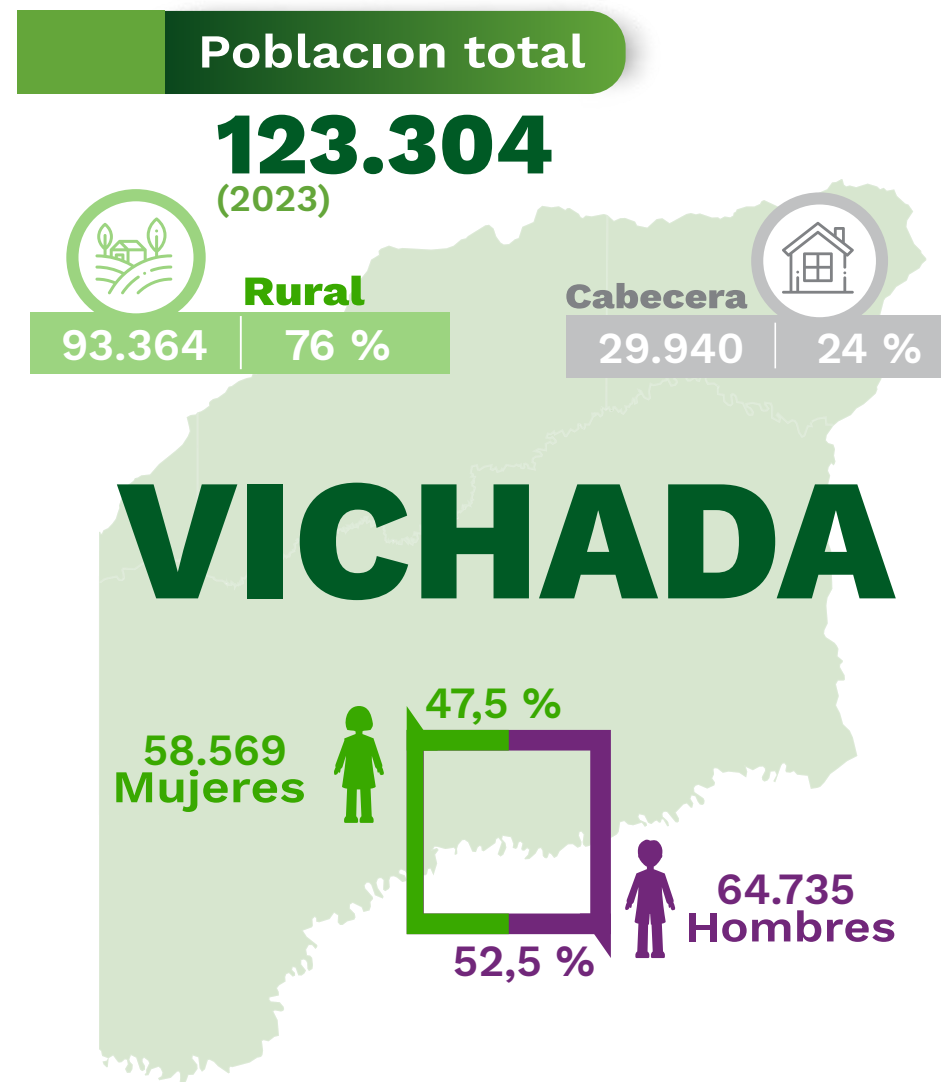
Para comprender las características y dinámicas que definen el ejercicio económico de este grupo poblacional, resulta necesario analizar factores como el enfoque diferencial, el nivel educativo, el número de personas ocupadas, las tasas de desempleo, la intención de crear micronegocios y la distribución etaria.

Todos estos elementos configuran lo que se denomina la dimensión social de la economía popular (DANE, 2024).



## Participación de la mujer como propietaria de micronegocios

Según las cifras poblacionales del Plan de Desarrollo Departamental Vichada Visible 2024-2027 (Gobernación del Vichada, 2024), el departamento cuenta con 58.569 mujeres, lo que representa el 47,5% de la población total.



En lo relacionado con inclusión financiera y fortalecimiento de mujeres emprendedoras, el Atlas Productivo de las Mujeres en Colombia (2022), elaborado por el Observatorio Colombiano de las Mujeres de la Consejería Presidencial para la Equidad de la Mujer, resalta que Vichada se encuentra entre los departamentos con mayores promedios en desembolsos de microcréditos dirigidos a mujeres propietarias de micronegocios en el país, con montos que oscilan entre 6,5 y 9,7 millones de pesos (Consejería Presidencial para la Equidad de la Mujer, 2022).

Actualmente se desarrollan estrategias de orden nacional que contemplan entre sus objetivos beneficiar a mujeres vinculadas con las economías populares en Vichada.

Una de estas es la convocatoria **Mujeres Más Productivas**, un proyecto del Ministerio de Comercio, Industria y Turismo que, mediante Colombia Productiva y en alianza con el sector privado, busca fortalecer las capacidades de mujeres tenderas víctimas del conflicto armado (Colombia Productiva, 2023).

Durante las jornadas de trabajo con grupos focales y entrevistas realizadas en Santa Rosalía y La Primavera, se identificó una participación significativa de mujeres propietarias de micronegocios pertenecientes a distintos sectores productivos.

De un total de 13 unidades del sector de restaurantes y panaderías encuestadas en ambos municipios, al menos 9 son propiedad y están administradas por mujeres.

También se evidenció una participación activa en juntas de acción comunal y otras actividades comunitarias, donde los micronegocios suelen concebirse como iniciativas familiares.

Esta dinámica confirma el papel protagónico que desempeñan las mujeres en el ámbito económico y social del departamento.



## Nivel educativo alcanzado por los propietarios de micronegocios

En relación con el nivel educativo de personas propietarias de micronegocios entrevistadas durante el trabajo de campo en municipios priorizados, se evidenció una amplia diversidad en los niveles de formación alcanzados.

Entre quienes forman parte de las economías populares en la región, se identificaron desde profesionales con formación académica hasta personas con trayectorias educativas básicas. En muchos casos, las actividades económicas desarrolladas se fundamentan en la experiencia práctica y en procesos de aprendizaje transmitidos por tradición o adquiridos de manera empírica.

Resulta relevante señalar que varias personas propietarias de micronegocios manifestaron estar participando o haber concluido uno o varios cursos cortos, así como estar vinculadas a programas de formación o recibir servicios ofrecidos por el SENA.

**Foto:** Grupo focal municipio de La Primavera, Vichada



## Población ocupada en los micronegocios

Según el Índice Departamental de Competitividad (2024), Vichada ocupa la posición 32 en el indicador denominado "entorno para los negocios", lo cual evidencia diversas limitaciones que afectan la capacidad de la región para fomentar condiciones favorables a la creación y sostenimiento de unidades productivas.

Dicho indicador incluye variables fundamentales como la calidad de la infraestructura, el acceso a servicios, las posibilidades de financiación, el marco regulatorio y la disponibilidad de recursos. Todos estos elementos inciden directamente en el desempeño económico regional.

Entre las variables que componen el indicador también se encuentran la cobertura de servicios financieros, el estado de las vías de transporte, la tasa de desempleo, la accesibilidad a formación superior pertinente y la existencia de mecanismos adecuados para resolver conflictos.

El bajo puntaje obtenido por Vichada sugiere que la región enfrenta retos estructurales importantes en estas áreas. En los grupos focales y entrevistas realizadas con personas propietarias de micronegocios, se identificó que muchas unidades económicas corresponden a iniciativas de tipo familiar. También se reportó la existencia de actividades productivas de menor escala que sostienen parte de la economía local.

En cuanto a la población ocupada en estas unidades económicas, la cantidad de personas vinculadas varía según el sector productivo, el tipo de actividad y características propias de cada negocio, como su antigüedad o volumen de operación. Por ejemplo, en restaurantes y panaderías ubicados en Santa Rosalía y La Primavera, se identificó un promedio de entre cuatro y siete personas ocupadas por establecimiento.

La mayoría pertenece al núcleo familiar de la persona propietaria, aunque también se incluye personal contratado de manera eventual, según el nivel de demanda.

Un caso representativo es el de **Belky Silva**, residente del municipio de La Primavera, quien lidera un establecimiento dedicado a la preparación de desayunos, almuerzos y comida rápida. Su unidad productiva funciona de 7:00 a. m. a 8:30 p. m. y cuenta con el apoyo permanente de tres integrantes de su familia. Además, cuando la demanda aumenta, contrata hasta seis personas adicionales.

Los micronegocios en Vichada constituyen un eje clave para la economía local. Aunque se enfrentan a barreras estructurales como la deficiencia en infraestructura o las restricciones en el acceso a servicios financieros, estas iniciativas continúan siendo fuente principal de ocupación y sustento. La dinámica familiar y la capacidad de incorporar colaboradores temporales reflejan no solo la resiliencia, sino también la adaptabilidad de las unidades económicas ante las exigencias del entorno.

## Tipo de tenencia del establecimiento de los micronegocios

Con base en las preguntas formuladas a quienes participaron en las entrevistas y en los grupos focales realizados con personas propietarias de micronegocios de la región, fue posible identificar tres situaciones principales en relación con la tenencia de la vivienda o del lugar utilizado para desarrollar la actividad económica:

Actividad desarrollada en el mismo lugar de vivienda

Actividad desarrollada en local propio

Actividad desarrollada en vivienda o local arrendado

El equipo investigador consultó a personas propietarias de micronegocios pertenecientes a distintos sectores y actividades económicas. A partir de las respuestas obtenidas, se identificó que la mayoría de las unidades productivas operan en espacios tomados en arriendo. En menor medida, algunos negocios funcionan en inmuebles de propiedad del mismo núcleo familiar, compartiendo el uso residencial con el desarrollo de la actividad económica.

## Grupos etarios de los propietarios de micronegocios

A partir de la información consignada en los listados de asistencia y en los instrumentos aplicados durante el trabajo de campo, se identificó que el rango de edad predominante entre quienes son propietarios de micronegocios oscila entre los 40 y los 47 años.

También se evidenció una participación menor de personas con edades entre los 20 y 25 años, así como algunos casos aislados correspondientes a personas ubicadas en el rango de los 60 a los 70 años.

## Participación de grupos étnicos en las economías populares de la región

El departamento del Vichada se caracteriza por tener una población mayoritariamente indígena, según lo consignado en el Plan de Desarrollo Departamental "Vichada visible" 2024-2027 (Gobernación del Vichada, 2024).

En este territorio habitan 10 pueblos indígenas identificados plenamente, a saber: **Curripako, Piapoco (Dzase), Piaroa, Puinabe, Sáliba, Sikuni, Kubeos, Wamonae (Kuiba), Amoruas y Mapayerrí** (pueblo de contacto inicial), los cuales representan el 58,2% de la población, es decir, 71.763 indígenas auto-reconocidos.



**71.763**  
Población  
**Indígena**  
**58,2 %**



**912**  
Población  
**Negro, mulato o afrocolombiano**  
**0,74 %**

Fuente: diseño propio a partir de CIU, DANE (2022).

El análisis realizado por el equipo investigador, tomando en cuenta la fuerte vocación agropecuaria del departamento, revela que la mayoría de las comunidades indígenas en la región se desempeñan principalmente en actividades vinculadas al sector.

No obstante, ello no implica que dichas comunidades no participen activamente en las economías populares.

Es importante destacar que, según los grupos focales, entrevistas y observaciones realizadas en el territorio, solo se identificó a un propietario de micronegocio perteneciente a alguno de los pueblos indígenas del Vichada. Dicha escasa representación en el ámbito de los micronegocios sugiere una tendencia que debe ser investigada y comprendida con mayor profundidad.

**Luis Alfredo Amaro, Guahíbo del Vichada** es bachiller y fue criado como campesino en Agua Verde, es conocedor de las labores piscícolas y agropecuarias, es empresario, comerciante con 20 años de experiencia y propietario de un micronegocio dedicado al mantenimiento y venta de repuestos y accesorios para motocicletas, manifestó con relación a la participación de las comunidades étnicas en los micronegocios:

“... ya los Guahíbos del Vichada nos metimos a las redes sociales, estamos más actualizados y también manejamos el voz a voz

(Testimonio personal, La Primavera, 2024).”

La situación descrita podría evidenciar una transición significativa en las comunidades indígenas del Vichada hacia la inclusión en redes sociales y el uso de nuevas formas de comunicación, lo cual les ha permitido actualizarse y diversificar sus actividades económicas.

Aunque tradicionalmente las comunidades indígenas de la región han estado más vinculadas a actividades agropecuarias, el testimonio revela su incursión en el ámbito motor.

## Dimensión cultural

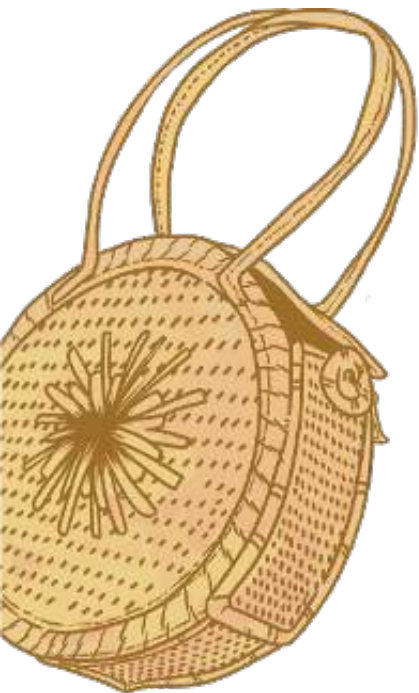
En un segmento poblacional es posible identificar diversas identidades culturales, las cuales son rasgos cambiantes que se estructuran de manera colectiva o individual. Autores como Olga Lucía Molano (2007b) lo proponen, afirmando que una identidad cultural “encierra un sentido de pertenencia a un grupo social con el cual se comparten rasgos culturales, como costumbres, valores y creencias” (p. 73).



Asimismo, es importante considerar que las actividades de las economías populares son tan variadas como la población misma, y juegan un papel clave en la definición o integración de una identidad cultural específica, dependiendo de cada oficio. Así, los atributos culturales de un maestro artesano podrían diferir de los de un comerciante minorista.

Los elementos que conforman la Dimensión cultural incluyen, entre otros, la memoria individual y colectiva, el papel de la familia en la actividad productiva, las creencias y tradiciones, los saberes locales y los mecanismos de transferencia de conocimientos entre generaciones.

## Transferencias técnicas y conocimiento



El departamento del Vichada destaca por su riqueza en tradiciones y saberes, muchos de los cuales provienen de sus pueblos indígenas.

Aparte de su actividad como cultivadores y pescadores, dichos pueblos se distinguen por su labor artesanal, especialmente en la talla de madera, tejeduría y cestería de fibras como mamure, piragua, moriche y jalapatrás, entre otras.

Las prácticas artesanales caracterizan a las comunidades indígenas de la región, como Piaroa, Sikuni y Cumariana (Artesanías de Colombia, 2024).

En gran medida, dichas actividades son desarrolladas por la población vinculada a las economías populares y están estrechamente relacionadas con los procesos de transferencia de técnicas y conocimientos entre generaciones.

La herencia cultural de Vichada, especialmente reflejada en las tradiciones artesanales de sus pueblos indígenas, tiene un potencial significativo para el desarrollo económico de la región.

Las actividades como la talla de madera y la cestería no solo preservan el conocimiento ancestral, sino que también constituyen una fuente de ingresos para las familias involucradas.

No obstante, como se destacó durante la investigación, la falta de un sistema organizado de comercialización de estas artesanías y la carencia de infraestructura turística limitan el alcance de estas actividades.

Por otro lado, en los últimos años se ha promovido el turismo ecológico y ambiental, lo que representa una oportunidad para las economías familiares.

Este impulso se encuentra respaldado por el Plan de Desarrollo Departamental “Vichada visible” 2024-2027 (Gobernación del Vichada, 2024).

Sin embargo, durante la visita a los municipios priorizados, el equipo investigador notó la ausencia de actividades de comercialización de artesanías, así como la falta de agencias de turismo que faciliten la identificación de estos servicios para los visitantes.

Dicha carencia en la oferta turística y comercial limita la visibilidad y el acceso a las riquezas culturales y naturales de la región, lo que podría representar una oportunidad aún no aprovechada para el desarrollo económico local.

**Foto:** Grupo focal municipio de La Primavera, Vichada



## La actividad familiar en los micronegocios

Tal como se ha señalado y descrito por autores como Coraggio (2020), la participación de la familia en las actividades económicas de los micronegocios es recurrente y característico de las economías populares.

Según lo evidenciado por el equipo investigador, la mayoría de las personas propietarias de micronegocios que participaron en los grupos focales y entrevistas en los municipios visitados indicaron que desarrollan sus actividades económicas en unidades familiares.



**Foto:** Micronegocio familiar La Primavera, Vichada.

Un ejemplo de lo anterior es el caso de Mariela Rodríguez, habitante del municipio de La Primavera y oriunda de Orocué, Casanare. Es ingeniera ambiental y se desempeñó en su población natal como instructora del SENA.

Actualmente, se encarga de las labores administrativas de un micronegocio familiar dedicado a la venta de repuestos y mantenimiento para motocicletas.

Es esposa y madre, y compartió con el equipo de investigadores:

"Teníamos una persona que nos ayudaba acá, pero nos tocó suspenderla debido a temas de recesión económica y reducción de ventas... ahora trabajamos en un negocio familiar, mi esposo, los hijos y yo... acá todos nos ayudamos."

(Testimonio personal, La Primavera, 2024).

El testimonio resalta la importancia de la unidad familiar para mantener e impulsar los micronegocios en el departamento.

Sin embargo, también pone de manifiesto cómo, en varias ocasiones, la labor empleada no se correlaciona con la trayectoria académica ni profesional, sino con las necesidades particulares de un negocio familiar.

## Dimensión productiva

La población de las economías populares se caracteriza por una amplia diversidad de oficios y ocupaciones.

Aprovechando saberes, habilidades, experiencia, fuerza de trabajo y en algunos casos, maquinarias y herramientas, esta población produce bienes y servicios que se ofertan de diversas maneras, con el objetivo de generar ingresos para satisfacer necesidades básicas en las familias (Coraggio, 2004; DNP, 2023).

La productividad de las economías populares se extiende a varios sectores económicos, como los servicios, el comercio y la manufactura.

En esos sectores se incluyen actividades mercantiles relacionadas con la producción, distribución y comercialización de bienes, así como otras actividades domésticas y comunitarias que también desempeñan un rol importante en la dinámica local (DNP, 2023).

Los trabajadores de las economías populares operan principalmente en unidades productivas de menor escala, desarrollando actividades de manera autónoma para cubrir necesidades básicas. Este modelo de trabajo refleja una organización caracterizada por la flexibilidad y la autoorganización (Coraggio, 2011).

Dentro de este contexto, es común encontrar a hombres y mujeres que, dependiendo de las particularidades de los contextos locales y regionales, ejercen simultáneamente varias ocupaciones.

Este fenómeno responde a factores como la informalidad, la falta de fuentes de financiación convencionales y las carencias en formación profesional, elementos que influyen de manera significativa en las dinámicas laborales de las economías populares (DNP, 2023; Razeto, 1999).

En el departamento del Vichada, las artesanías ancestrales representan una valiosa oportunidad para el desarrollo económico de la región. Aunque estas actividades contribuyen al ingreso de muchas familias, la falta de un sistema organizado de comercialización y la escasa infraestructura turística limitan su alcance y potencial para el crecimiento. Estos factores han sido destacados durante la investigación.

La especialización productiva en el Vichada es notable, especialmente en la **elaboración de artesanías**. Según Artesanías de Colombia (2024), en Cumaribo, la organización del Resguardo Mucomayanegua se dedica a la creación de chinchorros, mochilas y canastos hechos de moriche, mientras que la Comunidad Cumariana produce cestos, chinchorros, mochilas y balays utilizando tanto moriche como guagua.

En La Urbana, se especializan en cestería de mamure, piragua y jalapatrás, además de la talla de madera. En San Luis de Zama, las actividades incluyen cestería de bejuco, mamure y piragua, así

como cestería en palma de urum y la talla de madera, destacándose especialmente en los amarres tradicionales.

En la **Comunidad de Guaripa**, se elaboran mochilas y carteras con fibras de moriche. Finalmente, en Puerto Carreño, las comunidades de Gualema, Campo Florido, Jumateo y Santa María se dedican a la cestería en rollo en marcha (Artesanías de Colombia, 2024).

El potencial de estas comunidades en la elaboración de artesanías diversas podría ser impulsado desde el área productiva, con el fin de potenciar su comercialización a nivel local, nacional e internacional.

Sin embargo, para que este potencial se materialice, es fundamental contar con un acompañamiento estructurado que guíe el desarrollo de un plan de trabajo que permita superar las barreras actuales.

Con este enfoque, a continuación se presentan los elementos encontrados en los sectores de servicios, manufactura y comercio.



## Sector servicios

El sector servicios abarca un amplio espectro de actividades económicas que no generan bienes tangibles, sino que ofrecen soluciones, facilitan procesos o satisfacen diversas necesidades de la población.

Estas actividades suelen desempeñar un papel clave en el funcionamiento y desarrollo de las economías populares, aunque su impacto puede variar según el contexto local y las dinámicas económicas.

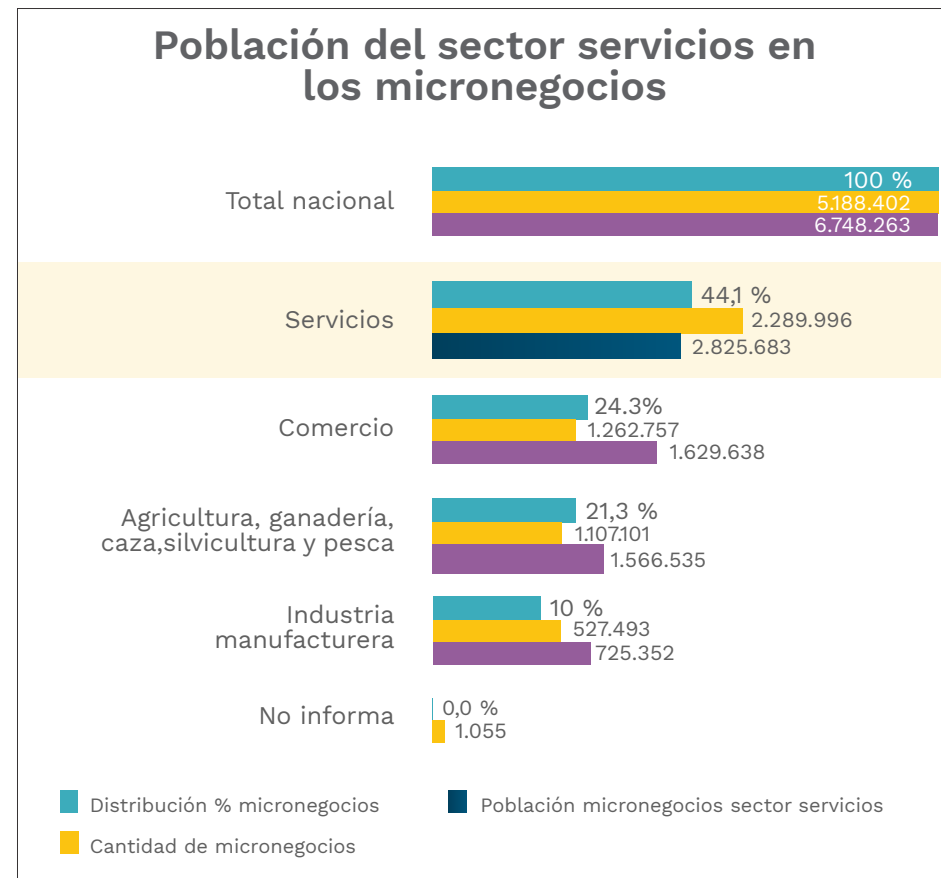
A continuación, se presentan las actividades económicas de los micronegocios en el sector servicios, organizadas según la clasificación del CIU, Revisión 4 Adaptada para Colombia (DANE, 2022).



**Fuente:** diseño propio a partir de CIU, DANE (2022).

No obstante, al tomar como referencia las cifras de EMICRON a nivel nacional, se destaca que en Colombia, de los **5.188.402 micronegocios** identificados, el 44,1% desarrollaron actividades relacionadas con el sector servicios.

Esto representa una población de **2.825.683 personas**, lo que convierte a este sector en el de mayor cantidad de micronegocios y personas ocupadas en el país (DANE, 2024). Fuente: elaboración propia a partir de DANE (2024).



En cuanto a las características diferenciadoras del sector servicios que el equipo investigador pudo constatar en el Vichada, se destaca la influencia directa del territorio, el clima y la cultura en torno a las fuentes fluviales.

Se observó que, junto con la dificultad de acceso terrestre y las grandes distancias entre centros poblados, estos factores son probablemente los que marcan de manera especial el ejercicio y las dinámicas de los micronegocios en la región.

El transporte de pasajeros por vía fluvial es una de las actividades más representativas de las economías populares en el Vichada.

Samuel Escobar, bonguero del municipio de La Primavera, se dedica al transporte de carga y pasajeros surcando el río Meta y sus estribaciones.

Fue el primero en su familia en incursionar en el transporte fluvial, trabajando de manera independiente y ocupando a un ayudante en su embarcación.

Samuel alterna su oficio con las labores de su finca, a la que dedica mayor atención durante los aproximadamente 4 meses del año correspondientes a la temporada seca del río. Samuel tiene muy clara su vocación de servicio y manifiesta estar siempre disponible cuando se trata de transportar personas, especialmente en situaciones de emergencia o cuando se trata de enfermos

(Testimonio personal, La Primavera, 2024).

**Foto:** Bonguero del municipio La Primavera, Vichada.



## Sector comercio

El sector se caracteriza por la compra y venta de productos. En el departamento se pueden identificar dos tipos de esta actividad: al por mayor y al por menor. Adicionalmente, es frecuente la reparación de motocicletas y automotores. Según la clasificación del CIIU, Revisión 4 Adaptada para Colombia por el DANE (2022), se define como:

“La venta al por mayor y al por menor (venta sin transformación) de cualquier tipo de productos y la prestación de servicios relacionados con la venta de mercancía.

El comercio al por mayor consiste en la reventa (venta sin transformación) de productos nuevos y usados a minoristas...

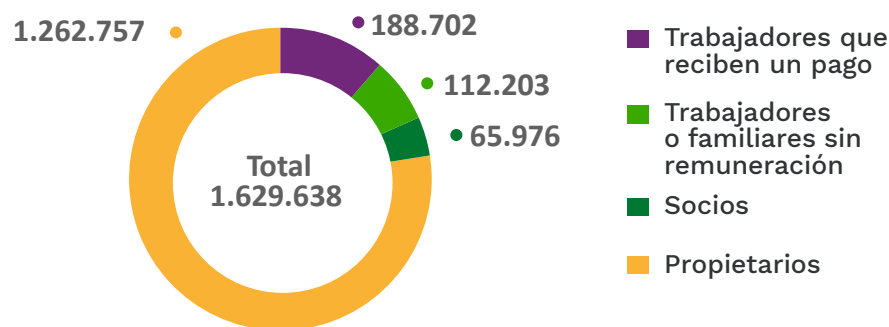
El comercio al por menor consiste en la reventa de mercancías o productos nuevos o usados, destinados exclusivamente para su consumo o uso personal o doméstico.

La venta al por mayor y al por menor son los pasos finales en la distribución de mercancía” (p. 439).

En relación con el sector comercio de las economías populares, las ventas urbanas al menudeo son las que mejor caracterizan dicho sector (Coraggio, 2016). En Colombia, para el año 2023, según los datos más recientes de la EMICRON, de los 5.188.402 micronegocios identificados, el 24,3%, lo que equivale a 1.262.757, desarrolla actividades relacionadas con el comercio y la reparación de vehículos automotores y motocicletas, seguido de otras actividades económicas clasificadas (DANE, 2024).

De igual manera, en los Perfiles Económicos Departamentales (2024), en el sector de comercio al por mayor y al por menor, así como en la reparación de vehículos automotores y motocicletas, se registran 1.186 empresas activas en el departamento de Vichada (RUESConfecámaras, 2023; OEE-MinCIT, 2023).

## Cantidad de personas ocupadas en los micronegocios sector comercio



Fuente: Elaboración propia a partir de (DANE, 2024)



Dentro de las observaciones del equipo investigador en los municipios visitados, se constata que el medio de transporte más común en la región es la motocicleta de uso personal, lo que implica una demanda significativa de insumos, repuestos para la reparación y mantenimiento de este tipo de vehículos.

**Breidi Alexander Tristancho** de 34 años, es propietario de un taller de reparación y mantenimiento de motocicletas en el municipio de La Primavera en el departamento del Vichada, aprendió de mecánica de manera empírica, trabaja de manera independiente y planea dentro de poco organizar su taller y almacén en su propia vivienda.

Foto: propietario de micronegocio de mantenimiento de motocicletas en el municipio La Primavera, Vichada.

Consciente de la alta competencia en el sector en que se desempeña, pero con alta vocación de servicio y generosidad, en su taller ha llegado a ocupar en hasta 5 personas aparte de él.

Alexander se caracteriza por haber enseñado el oficio a varios jóvenes, dando la posibilidad que puedan independizarse y crear sus propios negocios.

Posee una fiel clientela local, así mismo, buscan sus servicios turistas y visitantes, grupos de motociclistas y deportistas que llegan a la región a participar en los ya conocidos circuitos de rallies.

Aunque cuenta con capacitaciones relacionadas en su labor, Alexander ve la necesidad de la formación técnica en su profesión, aspira a poderse certificar y llegar un día a ser instructor SENA en su municipio (Testimonio personal, La Primavera, 2024).

## Sector manufactura

La industria manufacturera se caracteriza por incluir en sus actividades la transformación mecánica o química de sustancias orgánicas e inorgánicas en productos nuevos, elaborados bien sea a mano o con maquinaria (DANE, 2022).

Según la CIIU, la industria manufacturera se define como la actividad económica dedicada a "... la transformación física o química de materiales, sustancias o componentes en productos nuevos; las materias primas provienen de la agricultura, la ganadería, la silvicultura, la pesca y la explotación de minas y canteras, así como productos de otras actividades manufactureras." (DANE, 2022, p. 178).

Por su parte, la EMICRON aclara que las actividades de los micronegocios dedicados a la panadería y a la confección de ropa se incluyen dentro de la industria manufacturera, así como las de recolección, tratamiento y disposición de desechos, y la recuperación de materiales (DANE, 2024).

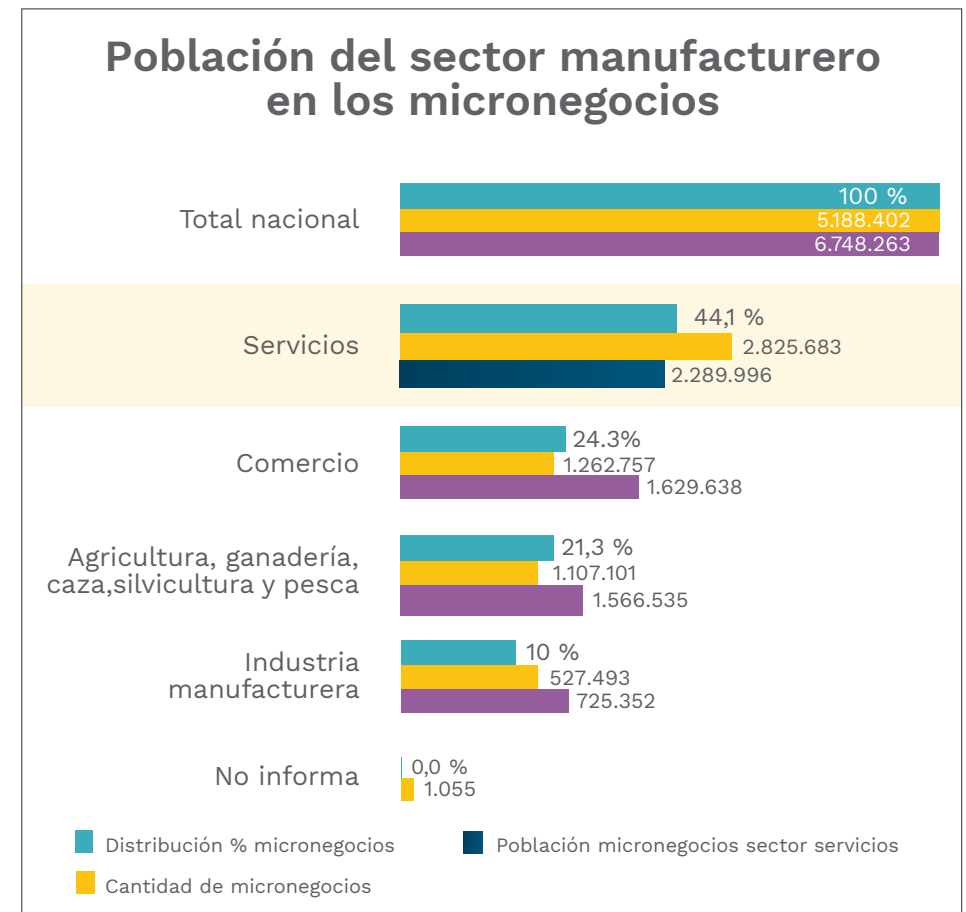
CIIU - SECCIÓN C Industrias manufactureras		
Elaboración de productos alimenticios		Procesado carnes / procesado de lácteos / panadería / frutas / café / panela / cacao – chocolate
Elaboración de bebidas		Destilados y fermentados /Jugos / Cervezas
Fabricación de productos textiles		Hilos / tejidos / acabados / Tapetes
Confección de prendas de vestir		Excepto prendas de piel / Fabricación de artículos de punto y ganchillo
Fabricación de productos de madera		Fabricación de partes y piezas de madera, de carpintería y ebanistería.
Curtido cueros, talabartería		Bolsos / maletas / Calzado / Otros artículos de cuero
Fabricación de productos de caucho y de plástico		Reencauche de llantas usadas Fabricación de formas básicas de caucho y plástico
Fabricación de otros productos minerales no metálicos		Fabricación productos de vidrio, cerámica y porcelana / Corte, tallado y acabado de la piedra
Fabricación de productos elaborados de metal		Forja, prensado, estampado y laminado de metal / Revestimiento de metales; mecanizado
Fabricación de muebles		Muebles / colchones y somieres
Otras industrias manufactureras		Joyas / instrumentos musicales

Fuente: diseño propio a partir de CIIU, DANE (2022).

Frente a la imposibilidad de contar con las cifras desagregadas de EMICRON para el departamento de Vichada, es importante señalar que, a nivel nacional, el sector manufacturero es el que registra la menor cantidad de micronegocios.

En Colombia, de los 5.188.402 micronegocios identificados, solo el 10,2% se dedica a actividades relacionadas con la industria manufacturera, lo que involucra a 725.352 personas (DANE, 2024).

No obstante, según los Perfiles Económicos Departamentales (2024), en el sector de manufacturas en Vichada se encuentran activas 126 empresas (RUES-Confecámaras, 2023; OEE-MinCIT, 2023).



Fuente: Elaboración propia a partir de (DANE, 2024)

Teniendo en cuenta las cifras a nivel nacional, el equipo de investigación tuvo la oportunidad de indagar en el municipio de La Primavera con algunos propietarios de micronegocios de panaderías de la región, que, como ya se mencionó anteriormente, forman parte del sector manufacturero.

A continuación, se presenta una de sus historias:

El señor Jairo Rodríguez es el propietario de un micronegocio dedicado a la panadería, proveniente de la vereda Agua Clara, donde anteriormente se ocupaba de las labores del campo.

Se autodefine como una persona de pocos recursos que paga arriendo por el local que ocupa, el cual está ubicado en el mismo sitio de su vivienda.

Con aproximadamente 10 años de experiencia en el negocio de la panadería, Jairo concibe su panadería como una actividad familiar, en la que trabaja junto a su hijo y dos empleados: un panadero y un ayudante.

Dentro de la problemática local del gremio de los panaderos, Jairo menciona que los insumos para su actividad son muy costosos y, además, que en el municipio no es fácil conseguir personal capacitado, por lo que debe traer personal de otras localidades.

Jairo también señala que en el municipio hay muchos jóvenes sin trabajo y opina que sería muy útil un curso de panadería o repostería del SENA, para así fortalecer las opciones de empleo.

Además, manifiesta que él y su hijo estarían contentos de poder capacitarse y mejorar las condiciones de su negocio.



**Foto:** propietario de panadería del municipio La Primavera, Vichada.

Lo anterior ilustra las dificultades y oportunidades que enfrentan los micronegocios en el sector manufacturero, especialmente en áreas rurales como Vichada.

A pesar de la limitada disponibilidad de recursos y la escasez de personal capacitado, Don Jairo y su familia han logrado mantener su actividad económica, lo que refleja la importancia de la colaboración familiar en este tipo de negocios.

Sin embargo, la falta de formación técnica especializada en la región, como la ausencia de cursos de panadería o repostería del SENA, limita la capacidad para expandir y mejorar la calidad de su negocio.

Este testimonio resalta la necesidad de programas de capacitación que fortalezcan el desarrollo de habilidades locales y ofrezcan más oportunidades laborales, lo que podría beneficiar tanto a los microempresarios como a la comunidad en general.

## Dimensión organizativa

La población de las economías populares emplea diversos mecanismos para el desarrollo de sus actividades productivas, fundamentándose predominantemente en la fuerza de trabajo, el autoempleo y las unidades domésticas y familiares.

No obstante, bajo las premisas de la autogestión y el favorecimiento de intereses comunes, en algunos casos surge la necesidad de organizarse para garantizar la sostenibilidad de los ejercicios productivos.

Autores como José Luis Coraggio (2004; 2011) sostienen que el desarrollo de redes y la cooperación permiten a la economía popular resistir y mantenerse en el tiempo, ofreciendo alternativas frente a la precariedad.

Es fundamental considerar la relación entre autonomía y solidaridad en las unidades productivas de menor escala. Según Luis Razeto (1999), quien acuñó el término “economía popular y solidaria”, la necesidad y la adversidad fomentan la asociación.

**Para Razeto, la solidaridad se materializa a través de ejercicios de compañerismo, cooperación, comunidad, compartir, comunión, colectividad, carisma y colaboración.**

El EMICRON menciona que en Colombia, de los 5.188.402 micronegocios identificados, tan solo el 1,46% pertenece a alguna asociación de productores y el 0,95% a cooperativas (DANE, 2024). Esta cifra resulta ser bastante baja.

En los municipios visitados del departamento del Vichada, el grupo investigador evidenció, mediante entrevistas y grupos focales, que las costumbres asociativas de los micronegocios siguen la tendencia nacional. La mayoría de las unidades productivas son de baja escala y operan de manera individual; en algunos casos, ocupan a miembros

de la familia, pero no pertenecen a cooperativas, asociaciones de productores ni a ejercicios comunitarios o solidarios.

Sin embargo, es relevante destacar que varios de los integrantes de los grupos entrevistados expusieron la necesidad de organizarse como gremio, dependiendo de las actividades económicas afines que desarrollan. Comprenden que esta organización podría favorecer aspectos comunes y enfrentar de manera colectiva las problemáticas que enfrentan como miembros de la economía popular en la región.

A partir de lo evidenciado en el trabajo investigativo, se observó en los municipios de Santa Rosalía y La Primavera que las formas organizativas y operativas de los micronegocios que operan al aire libre o de manera ambulante están en parte sujetas a las directrices de las administraciones locales.

En ese sentido, es importante resaltar la organización del espacio público, particularmente en los entornos urbanos de los municipios visitados, ya que en estos no se observa una proliferación de ventas ambulantes en sus vías, parques o esquinas, destacándose la presencia de muy pocos puestos de venta de comida callejera o de otros productos.



**Foto:** puesto de venta ambulantes en el municipio La Primavera, Vichada.

En el Vichada, diversas comunidades se destacan por sus habilidades artesanales, especialmente en la producción de artículos tradicionales elaborados con materiales locales.

## Dimensión ambiental

En palabras de Luis Razeto (1999), “la economía es, en esencia, un proceso de intercambio vital entre el hombre y la naturaleza, por el cual ambos resultan transformados” (p. 10).

La relación entre el medioambiente y la economía popular y solidaria es muy estrecha, ya que esta no exige la sobredemanda de recursos naturales. Sus fines son producir lo necesario para satisfacer las necesidades básicas de su población, sin recurrir a la sobreproducción ni a la acumulación ilimitada de recursos (Coraggio, 2004).

Es evidente que en las zonas rurales también se desarrollan actividades de la economía popular, aunque estas se concentran en mayor medida en las zonas urbanas.

**Las ciudades han demostrado no ser capaces de subsistir sin los recursos producidos en las zonas rurales adyacentes, lo que genera desbalances demográficos, sociales y ecológicos debido a las altas demandas de productos concentradas en los centros urbanos (Coraggio, 2004).**

A tal contexto se suman los escenarios de informalidad, precariedad, desconocimiento normativo y, como lo define Isabelle Hillenkamp (2016), “De manera general, en un contexto de pobreza, la generación de ingresos prima sobre las dimensiones sociales y, por ende, medioambientales, puesto que conllevan un sobrecoste o un exceso de trabajo” (p. 76).

Dentro de los aspectos que contribuyen a garantizar la sostenibilidad de los micronegocios y las actividades de la economía popular, la dimensión ambiental involucra derechos y obligaciones comunes en relación con el crecimiento económico, la mejora de la calidad de vida y el fomento de prácticas productivas que respeten el medioambiente, en particular los componentes de suelo, agua, aire,

paisaje (tanto rural como urbano) y bienestar social, lo que incluye preservar la salud de la población (Conesa, 2003; Ley 99, 1993).

En cuanto a las experiencias recogidas en el territorio con los propietarios y propietarias de micronegocios respecto a la percepción de su papel en temas ambientales, se evidenció que algunos no consideran este asunto como ajeno a sus actividades productivas.

Los participantes de los grupos focales y entrevistas en el departamento expusieron que los programas de gestión de residuos impulsados por las administraciones municipales son bastante efectivos, ya que facilitan la separación y entrega clasificada de los desechos, además de contar con el servicio del carro recolector, que pasa dos veces a la semana.



**Foto:** contenedor de separación de residuos en el municipio La Primavera, Vichada.

Ahora bien, en cuanto a las iniciativas de la comunidad con incidencia ambiental, se evidencia la reutilización de residuos. Por ejemplo, un ingeniero utiliza canecas verdes para separar plástico y cartón. Recoge esos materiales, los procesa y comercializa el material compactado. Los participantes también mencionaron que algunas personas recogen con frecuencia los desechos orgánicos, los cuales luego

se utilizan para la alimentación y engorde de animales en granjas cercanas. Adicionalmente, la propietaria de un restaurante compartió su experiencia en el manejo de los residuos orgánicos generados en su negocio y comentó:

Sobre el tema de los desechos y los implemento en el tema del lombricultivo, con los desperdicios y residuos del restaurante los clasifico y fabrico humus sólido y líquido, lo he vendido a algunas fincas y a los cultivadores de las vegas del rio y les ha dado buen resultado. Es un abono rentable y sin químicos.

(Testimonio personal, La Primavera, 2024).

Según comentó, esa idea surgió de una iniciativa que tuvieron ella, su yerno y su esposo, quienes son cultivadores preocupados por los niveles de acidez de los suelos. Por esa razón, buscaron soluciones que les permitieran evitar el uso de químicos. Ella expresa que, en esta experiencia, han puesto en práctica las enseñanzas adquiridas en capacitaciones dictadas por el SENA.

Por lo tanto, las prácticas e iniciativas ambientales observadas en los micronegocios del Vichada reflejan un compromiso creciente con la sostenibilidad y el cuidado del entorno.

La organización de los servicios de recolección de residuos, el aprovechamiento de desechos orgánicos para la alimentación de animales o la producción de abonos naturales como el humus, y el reciclaje de materiales procesados por emprendedores locales, son ejemplos claros de cómo estas comunidades integran soluciones innovadoras y sostenibles en sus actividades económicas.



# Conclusiones

## Dimensión Social

- Una de las principales barreras que enfrentan los propietarios y propietarias de micronegocios en el departamento del Vichada es la falta de vías de conexión adecuadas entre sus centros poblados, lo que los obliga a depender de las vías fluviales. Estas presentan intermitencias durante las temporadas más secas del año, lo que dificulta tanto el abastecimiento de insumos como la comercialización de productos con otras regiones.
- El equipo de investigadores pudo constatar una amplia participación de mujeres propietarias de micronegocios en los municipios de Santa Rosalía y La Primavera. Además, es común encontrar que desempeñan labores administrativas en unidades económicas de orden familiar y, en algunos casos, actúan en representaciones de las juntas de acción comunal.
- El nivel educativo de los propietarios de los micronegocios varía considerablemente, desde personas con formación profesional hasta aquellos que dependen de la experiencia práctica o tradicional. Este panorama refleja la importancia de los programas de formación continua, como los ofrecidos por el SENA, para mejorar las capacidades de los emprendedores y asegurar un desarrollo más sostenible de los micronegocios en la región.
- Se debe resaltar que, según los datos recogidos en el territorio, en promedio un micronegocio, sin importar su actividad económica, puede ocupar entre 4 y 7

personas, principalmente miembros de una misma familia, quienes basan su sustento en esa actividad económica.

- Aunque el departamento del Vichada se caracteriza por tener una población predominantemente indígena, no se ha evidenciado una amplia participación de los miembros de las diferentes comunidades y etnias en las actividades de los micronegocios ni en la economía popular en general.
- A pesar de que el Vichada es una región mayoritariamente indígena, la representación de los pueblos indígenas en los micronegocios sigue siendo baja. Sin embargo, se ha observado un interés creciente por parte de algunos miembros de estas comunidades en diversificar sus actividades económicas.

## Dimensión cultural

- A pesar de los fuertes vínculos de la región con sus tradiciones culturales, en el trabajo de campo realizado por el equipo investigador en los municipios visitados, no se evidenció una marcada presencia de micronegocios dedicados a actividades relacionadas con las artesanías y las costumbres del departamento. Esto podría deberse a que la población de las diferentes comunidades y asentamientos indígenas se ubica predominantemente fuera de los principales centros poblados del departamento.
- La promoción del turismo ecológico en el Vichada puede ser un motor clave para la economía local. El ecoturismo no solo fomentaría el desarrollo de la infraestructura necesaria para comercializar productos y servicios turísticos, sino que también fortalecería la demanda de las artesanías locales y las actividades culturales, promoviendo una economía circular que beneficie a las comunidades indígenas y a los pequeños emprendedores.

- Actualmente, se encuentran en marcha convocatorias y programas de algunas instituciones del estado, encaminados a fortalecer las actividades de las mujeres pertenecientes a las etnias del departamento de Vichada, que desarrollan actividades de emprendimiento o comercio relacionadas con la economía popular.
- El equipo investigador ha evidenciado que la gran mayoría de los micronegocios con los cuales se estableció contacto en el territorio del Vichada operan bajo la figura de actividades de economía familiar.

## Dimensión productiva

- Se pudo evidenciar en el territorio que uno de los sectores económicos más representativos en los cuales se desempeñan los propietarios de micronegocios en Vichada es el sector servicios, específicamente en las actividades de transporte de carga y pasajeros por vías fluviales. Esto se debe a la alta influencia de las fuentes fluviales en los factores productivos y culturales del departamento.
- A través de los grupos focales y entrevistas con los propietarios y propietarias de micronegocios, se identificaron algunas necesidades de formación y capacitación, entre las cuales destacan temas administrativos, contables, financieros, así como la transformación de productos cultivados en la región (caña, yuca, piscicultura) y los mecanismos de comercialización con otras regiones del país.
- Otra de las actividades económicas predominantes en Vichada es el comercio y la reparación de motocicletas, así como los servicios asociados. Esto se debe a que el medio de transporte predominante en la región es el transporte particular en motos. Además, se destacan actividades conexas como el servicio de transporte terrestre de pasajeros prestado por mototaxistas, debido a los bajos costos de sus tarifas y las condiciones de las vías intermunicipales.

- Según las observaciones de los investigadores, se pudo establecer que, a pesar de la marcada identidad campesina e indígena de la región, las actividades productivas de la población de la economía popular se concentran predominantemente en los cascos urbanos, áreas más pobladas y a las orillas de las fuentes fluviales, donde se encuentran principalmente los micronegocios del sector comercio y servicios.
- En Vichada, el territorio, el clima y las fuentes fluviales juegan un papel crucial. Actividades como el transporte fluvial de carga y pasajeros destacan a emprendedores que trabajan de manera independiente y también se dedican a la agricultura. Esta actividad refleja la fuerte relación entre los recursos naturales y la dinámica económica local.

## Dimensión Organizativa

- Es común hallar que los micronegocios en los municipios visitados del departamento del Vichada surjan principalmente como actividades económicas en unidades productivas domésticas y familiares, siendo esta la forma organizativa predominante en la región.
- Dentro de los micronegocios con cuyos propietarios y propietarias se entabló conversación en los municipios de Santa Rosalía y La Primavera, no se evidenciaron ejemplos de formas organizativas relacionadas con la asociatividad, la economía solidaria, ni la pertenencia a cooperativas de productores. Predomina en la región el trabajo independiente de las unidades productivas de menor escala, sin importar el sector económico al que pertenezcan.
- Como resultado de las conversaciones en los grupos focales y las entrevistas realizadas a los propietarios y propietarias de micronegocios participantes, el equipo investigador pudo establecer que surgieron opiniones y manifestaciones sobre la necesidad de organizarse para atender las problemáticas comunes y fortalecer así sus actividades económicas.

- Se resalta en los municipios visitados del departamento del Vichada la organización de las actividades comerciales en torno al uso del espacio público y la muy baja presencia de vendedores ambulantes en las calles, esquinas y parques.

## Dimensión ambiental

- Dada la percepción de un alto grado de organización en las administraciones de los municipios visitados, se evidencia poca contaminación visual y un adecuado manejo del paisaje urbano y del uso del espacio público.
- Se observa un uso organizado del espacio público, con calles y parques limpios, y una adecuada gestión de residuos en los municipios. Los propietarios de micronegocios participan activamente en la separación de desechos, gracias a los programas de gestión de residuos proporcionados por las administraciones municipales.
- Los micronegocios en Vichada están integrando prácticas ambientales en sus actividades, lo que no solo contribuye a la sostenibilidad, sino que también abre nuevas oportunidades económicas a través del reciclaje y la producción de abonos naturales.

**Foto:** micronegocio en el muelle sobre el río Meta el municipio Santa Rosalía, Vichada.



## Recomendaciones para el impulso de las economías populares desde la oferta de servicios SENA

- 1** Revisar la oferta tradicional de cursos ofrecidos en la región y ampliarla según el contexto local y las necesidades manifestadas por la comunidad.
- 2** Dada la baja vocación de ejercicios comunitarios y de asociatividad entre los micronegocios de la región, es necesario ofrecer cursos y capacitaciones orientados a fortalecer las habilidades de asociatividad y cooperativismo, con énfasis en el contexto de la economía popular.
- 3** Para la población de la economía popular interesada en aplicar a las convocatorias del Fondo Emprender, se requiere apoyo en el manejo de herramientas informáticas y, posteriormente, en la gestión de proyectos, con énfasis en los sectores de agroindustria, manufactura y turismo.
- 4** Promover en la región del Vichada jornadas de certificación de competencias en actividades y oficios relacionados con la riqueza cultural y las tradiciones locales, tales como producción artesanal, gastronomía local y transformación de alimentos.
- 5** Fomentar estrategias de articulación entre micronegocios de actividades económicas relacionadas, como por ejemplo, artesanías, gastronomía y turismo ecológico.
- 6** Facilitar el acceso a cursos de formación, teniendo en cuenta la flexibilización de requisitos, los horarios de presencialidad y la posibilidad de actividades sincrónicas.



# Tabla de siglas

- **CENU:** Censo Económico Nacional Urbano
- **CIIU:** Clasificación Industrial Internacional Uniforme
- **CNPV:** Censo Nacional de Población y Vivienda
- **DANE:** Departamento Administrativo Nacional de Estadística
- **ECP:** Encuesta de Cultura Política
- **ECV:** Encuesta Nacional de Calidad de Vida
- **EMICRON:** Encuesta de Micronegocios
- **EP:** Economía Popular
- **EPS:** Economía Popular Solidaria
- **ENUT:** encuesta nacional de uso del tiempo
- **GEIH:** Gran Encuesta Integrada de Hogares
- **I.P.M:** Índice de Pobreza Multidimensional
- **LGBTIQ+:** lesbianas, gais, bisexuales, transgénero, intersexuales y queer.
- **P.E.A:** población económicamente activa
- **PIB:** Producto interno bruto
- **PIDARET:** Planes Integrales de Desarrollo Agropecuario con Enfoque Territorial
- **P.M:** Pobreza Monetaria
- **PND:** Plan Nacional de Desarrollo
- **SENA:** Servicio Nacional de Aprendizaje
- **SNAIP:** Sistema Nacional de Atención Integral a la Población Desplazada
- **UD:** Unidad Doméstica

# Glosario

**Actividad económica:** es la creación de valor agregado mediante la producción de bienes y servicios en la que intervienen la tierra, el capital, el trabajo y los insumos intermedios. Proceso o grupo de operaciones que combinan recursos tales como equipo, mano de obra, técnicas de fabricación e insumos, para la producción de bienes o servicios; que pueden ser transferidos o vendidos a otras unidades, almacenados como inventario o utilizados por las unidades productoras para su uso final.

**Asociatividad:** Es la unión de voluntades, iniciativas y recursos por parte de un grupo, alrededor de objetivos comunes, desarrollando un proceso que exige compromiso, persistencia y disciplina.

**Caracterización:** Es un ejercicio investigativo con el cual se busca Identificar las características / atributos más relevantes de los grupos de valor y de interés que son sujetos de los derechos que garantiza una Entidad, con el fin de entregar insumos a las áreas, para mejorar los servicios y trámites de la Entidad.

**CampeSENA:** Es una estrategia del SENA para promover el reconocimiento de la labor del campesinado colombiano, fortalecer su economía y facilitar el acceso de esta población a los diferentes programas y servicios del SENA, con justicia social, ambiental y económica.

**Economía campesina:** Una lógica y organización interna que interrelaciona la tierra disponible con los demás medios de producción y la disponibilidad de la fuerza de trabajo familiar, con las necesidades de subsistencia de la familia y de equilibrar estos factores según su articulación con la dinámica del conjunto de la economía y la existencia de cadenas y circuitos productivos y demográficos.

**Economía del cuidado:** Comprende la producción, distribución, intercambio y consumo de los servicios de cuidado como el trabajo doméstico y el cuidado no remunerado.

**Economía no observada:** se refiere a las actividades subterráneas, ilegales, informales o de producción de los hogares para su consumo final propio y que no son capturadas por ninguna operación estadística ni existe fuente de información directa.

**Economía popular:** La economía popular se refiere a los oficios y ocupaciones mercantiles (producción, distribución y comercialización de bienes y servicios) y no mercantiles (domésticos o comunitarios) desarrollados por unidades económicas de baja escala (personales, familiares, micronegocios o microempresas), en cualquier sector económico.

Los actores de la EP pueden realizar sus actividades de manera individual, en unidades económicas, u organizados de manera asociativa. El impulso a la economía popular parte de una comprensión de sus dinámicas intrínsecas. Estas actividades generan valor social y económico significativo, y una vez entendido su funcionamiento y lógica de acción, se implementarán mecanismos que contribuyan a su crecimiento y productividad.

**Economía solidaria:** Actividades económicas de tipo asociativo fundadas sobre los valores de solidaridad, autonomía y ciudadanía.

**Establecimiento:** Unidad económica o parte de esta que, en un espacio independiente, combina factores y recursos para el desarrollo de una actividad económica y respecto de la cual se puede recopilar información para el cálculo de empleo, ingresos y costos. Además, cuenta con instalaciones delimitadas por construcciones que se ubican de forma permanente en un mismo lugar.

**Full Popular:** es una estrategia del SENA para impulsar la “Economía Popular”, que busca empoderar a emprendedores, micronegocios y unidades productivas personales, familiares, domésticas y comunitarias de cualquier sector económico.

**Micronegocio:** Es la unidad económica con máximo nueve (9) personas ocupadas, que desarrolla una actividad productiva de bienes o servicios, con el objeto de obtener un ingreso, actuando en calidad de propietario o arrendatario de los **medios de producción**.

**Patrón o empleador(a):** son las personas que dirigen su propia empresa económica o ejercen por su cuenta una profesión u oficio, utilizando uno(a) o más trabajadores(as) remunerados(as), empleados(as) y/u obreros(as).

**Personal ocupado:** corresponde al personal que labora en la empresa o establecimiento, contratado de forma directa (trabajadores que reciben un pago) por esta o a través de empresas especializadas, y a los propietarios, los socios y los familiares sin remuneración fija.

**Propietarios o socios:** personas que no perciben remuneración regular alguna (es decir, sin que exista una cuantía acordada de remuneración del trabajo realizado). El propietario es la persona que toma las decisiones de la empresa, los socios trabajan con ellos de forma asociativa.

**Reindustrialización:** proceso de transformación productiva que busca generar valor agregado en el aparato productivo colombiano, que incluye tanto bienes como servicios, a través de proyectos en apuestas estratégicas intersectoriales y la consolidación de encadenamientos productivos entre regiones y con el mundo, para contribuir con el desarrollo territorial y al cierre de brechas en la economía.

**Sector manufactura:** la transformación física o química de materiales, sustancias o componentes en productos nuevos. Los materiales, sustancias o componentes transformados son materias primas procedentes de la agricultura, la ganadería, la silvicultura, la pesca y la explotación de minas y canteras, así como productos de otras actividades manufactureras. La alteración, la renovación o la reconstrucción de productos se consideran por lo general actividades manufactureras.

**Sector servicios:** Las actividades desarrolladas por unidades económicas encaminadas a generar o a poner a disposición de personas, hogares o empresas una amplia gama de productos intangibles, que cambian las condiciones de las unidades que los adquieren. Poseen una diversidad de características de acuerdo con las necesidades de quienes los solicitan.

**Sector comercio:** venta al por mayor y al por menor (venta sin transformación) de cualquier tipo de productos y la prestación de servicios relacionados con la venta de mercancía.

**Trabajador familiar no remunerado:** todas aquellas personas que viven en el hogar del titular (o titulares) de la empresa propietaria y que trabajan en o para el establecimiento. Laboran por un tiempo no inferior a la tercera parte de la jornada normal (quince horas semanales), no participan en su dirección, y no perciben remuneración regular alguna (es decir, sin que exista una cuantía acordada de remuneración del trabajo realizado).

**Trabajador(a) por cuenta propia:** son las personas que explotan su propia empresa económica o que ejercen por su cuenta una profesión u oficio con ayuda o no de familiares, pero sin utilizar ningún(a) trabajador(a) (empleado(a) u obrero(a) remunerado(a)). Estas personas pueden trabajar solos o asociados con otras de igual condición.

**Trabajadores que reciben un pago:** son todas aquellas personas trabajadoras que son contratadas a cambio de un pago, en dinero o en especie, como retribución por las labores realizadas.



# Referencias

- Acuerdo 890 de 2023. (2023, 27 de marzo). Consejo de Bogotá. Por medio del cual se reconocen las ocupaciones y los actores de la economía popular, se crea la alianza público popular como instrumento de reactivación económica, se articulan los sistemas de información, y se dictan otras disposiciones. [https://www.alcaldiabogota.gov.co/sisjur/adminverblobawa?tabla=T\\_NORMA\\_ARCHIVO&p\\_NORMFIL\\_ID=37697&f\\_NORMFIL\\_FILE=X&inputfileext=NORMFIL\\_FILENAME](https://www.alcaldiabogota.gov.co/sisjur/adminverblobawa?tabla=T_NORMA_ARCHIVO&p_NORMFIL_ID=37697&f_NORMFIL_FILE=X&inputfileext=NORMFIL_FILENAME)
- Artesanías de Colombia. (2024, 20 de noviembre). Vichada. <https://www.artesantiasdecolombia.com.co/PortalAC/Contenido/ListaTag.jsf?tag=Vichada>
- Conesa, V. (2003). Guía metodológica para la evaluación del impacto ambiental (2.a ed). Ediciones Mundi-Prensa.
- Consejera Presidencial para la Equidad de la Mujer. (2022). Atlas productivo de las mujeres en Colombia. Observatorio Colombiano de las Mujeres. [https://observatoriomujeres.gov.co/archivos/Publicaciones/Publicacion\\_285.pdf](https://observatoriomujeres.gov.co/archivos/Publicaciones/Publicacion_285.pdf)
- Colombia Productiva. (2023, 8 de marzo). Mujeres Más Productivas. <https://www.colombiaproductiva.com/ptp-servicios/ptpconvocatorias/para-empresas/convocatoria-para-mejorar-las-capacidades-producti>
- Consejo Privado de Competitividad. (2024). Informe Índice Departamental de Competitividad 2024. Recuperado de <https://compite.com.co/wp-content/uploads/2024/06/INFORME-IDC2024-web.pdf>.

- Coraggio, J. L. (2004). La gente o el capital: desarrollo local y economía del trabajo. Ediciones Abya Yala. <https://biblioteca.clacso.edu.ar/Ecuador/ciudad/20180103040333/gente.pdf>
- Coraggio, J. L. (2011). Economía social y solidaria: trabajo antes que capital. Ediciones Abya-Yala. <https://www.coraggioeconomia.org/jlc/archivos%20para%20descargar/economiasocial.pdf>
- Coraggio, J. L. (2016). La economía social y solidaria (ESS): niveles y alcances de acción de sus actores. El papel de las universidades. En J. L. Coraggio, J. L. Laville, I. Hillenkamp, I. Farah, J. Jiménez, S. Vega, L. Guridi y J. C. Pérez (Eds.). Economía Social y Solidaria: conceptos, prácticas y políticas públicas. (pp. 15-38). Ediciones Hegoa [https://www.coraggioeconomia.org/jlc/archivos%20para%20descargar/Libro\\_ESS.pdf](https://www.coraggioeconomia.org/jlc/archivos%20para%20descargar/Libro_ESS.pdf)
- Coraggio, J. L. (2020). Economía social y economía popular: conceptos básicos. Contribuciones de concejeres. Universidad Nacional General Sarmiento. Buenos Aires, Argentina. <https://www.argentina.gob.ar/sites/default/files/coraggio.pdf>
- Departamento Administrativo Nacional de Estadística [DANE]. (2022, diciembre). Clasificación Industrial Internacional Uniforme de todas las actividades económicas. Revisión 4 adaptada para Colombia. [https://www.dane.gov.co/files/sen/nomenclatura/ciiu/CIIU\\_Rev\\_4\\_AC2022.pdf](https://www.dane.gov.co/files/sen/nomenclatura/ciiu/CIIU_Rev_4_AC2022.pdf)
- Departamento Administrativo Nacional de Estadística [DANE]. (2024, 31 de mayo). Boletín Técnico Encuesta de Micronegocios – EMICRON Año 2023. <https://www.dane.gov.co/files/operaciones/EMICRON/bol-EMICRON-2023.pdf>
- Departamento Administrativo Nacional de Estadística [DANE]. (2024, mayo). Presentación Encuesta de Micronegocios, Resultados Generales Año 2023. <https://www.dane.gov.co/files/operaciones/EMICRON/pres-EMICRON-2023.pdf>
- Departamento Administrativo Nacional de Estadística [DANE]. (2024). Censo Económico Nacional Urbano – CENU 2024. <https://censoeconomiconacionalurbano.dane.gov.co/>
- Departamento Nacional de Planeación [DNP]. (2023, mayo). Plan Nacional de Desarrollo 2022- 2026, Colombia: Potencia Mundial de la Vida. <https://colaboracion.dnp.gov.co/CDT/Prensa/Publicaciones/plan-nacional-de-desarrollo-2022-2026-colombia-potenciamundial-de-la-vida.pdf>
- Gobernación del Vichada. (202, 29 de mayo). Plan de Desarrollo Departamental: Vichada Visible 2024-2027. <https://colaboracion.dnp.gov.co/CDT/Prensa/Publicaciones/plan-nacional-dedesarrollo-2022-2026-colombia-potencia-mundial-de-la-vida.pdf>
- Hillenkamp, I. (2016). ¿Innovar para sostenerse? Representaciones y prácticas de Economía Popular Solidaria en América Latina. En J. L. Coraggio, J. L. Laville, I. Hillenkamp, I. Farah, J. Jiménez, S. Vega, L. Guridi y J. C. Pérez (Eds.). Economía Social y Solidaria: conceptos, prácticas y políticas públicas. (pp. 65-82). Ediciones Hegoa [https://www.coraggioeconomia.org/jlc/archivos%20para%20descargar/Libro\\_ESS.pdf](https://www.coraggioeconomia.org/jlc/archivos%20para%20descargar/Libro_ESS.pdf)
- Ley 99 de 1993. (1993, 22 de diciembre). Congreso de la República. Ley General Ambiental de Colombia. Diario oficial No 45.196. <https://www.funcionpublica.gov.co/eva/gestornormativo/norma.php?i=297>
- Molano, O. L. (2007a). Identidad cultural un concepto que evoluciona. Opera, (7), 69-84. <https://revistas.uexternado.edu.co/index.php/opera/article/view/1187/1126>
- Molano, O. L. (2007b). Identidad cultural un concepto que evoluciona. Opera, (7). 73. <https://revistas.uexternado.edu.co/index.php/opera/article/view/1187/1126>

- Oficina de Naciones Unidas para la Coordinación de Asuntos Humanitarios [OCHA]. (2024, marzo). Briefing Departamental, Vichada, julio a diciembre de 2023. <https://www.unocha.org/publications/report/colombia/colombia-briefing-departamentalvichada-julio-diciembre-de-2023>
- Perfiles Económicos Departamentales. (2024). Comercio al por mayor y al por menor; reparación de vehículos automotores y motocicletas. RUES-Confecámaras. Cálculos: OEE-MinCIT. Fecha de corte: 30 de noviembre de 2023
- Razeto, L. (1999). La economía de solidaridad: concepto, realidad y proyecto. [https://base.socioeco.org/docs/razeto\\_la\\_economia\\_de\\_solidaridad\\_06.pdf](https://base.socioeco.org/docs/razeto_la_economia_de_solidaridad_06.pdf)
- Roig, A. (2017). La economía popular como fuente de derechos sobre lo público. En Giraldo, C. Economía popular desde abajo. Ediciones desde abajo.
- Servicio Nacional de Aprendizaje [SENA]. (29 de agosto de 2023). Lanzamiento de la estrategia nacional 'Full Popular' 2023 [Video] YouTube. <https://www.youtube.com/watch?v=e96LjBOjjUE&t=1740s>





**Jorge Eduardo Londoño Ulloa**

Director General del SENA

**David Enrique Garzón García**

Director de Promoción y Relaciones Corporativas

**Luis Alejandro Jiménez Castellanos**

Director del Sistema Nacional de Formación para el Trabajo

**Yudy Torres Pérez**

Coordinadora Nacional de Relacionamiento con la Ciudadanía

**Equipo de investigación**

**Carlos Arturo Riaño Puentes**

Investigador – Dinamizador

**Érika Tibavija Alfonso**

Comunicadora Social

**Diego Alberto Gómez Díaz**

**María Paula Vargas Parra**

Investigadores Temáticos

**Sylvia Daniela Moreno Rodríguez**

Lenguaje Claro

**Oficina de Comunicaciones**

**4E SAS**

**Paola Andrea Rueda Ossa**

Diseño y diagramación

**Valeria Quintero Cuervo**

Ilustración

**Luz Elena Cuervo**

Dirección creativa

Primera edición, 2024

Bogotá, Colombia

ISBN 978-958-15-0961-4



@SENAcomunica

www.sena.edu.co

**Canales telefónicos:**

Líneas de atención a la ciudadanía, empresas y PQRSD.

**Bogotá:** +(57) 601 736 60 60

**Línea gratuita y resto del país:** 018000 910270