



OBSERVATORIO
LABORAL
Y OCUPACIONAL

LA MUJER EN EL MERCADO LABORAL COLOMBIANO

Una mirada desde el OLO



**VINCULACIÓN LABORAL FORMAL DE LAS MUJERES
EGRESADAS DEL SENA EN FORMACIÓN TITULADA**

**TASA DE EMPLEABILIDAD DE LAS MUJERES EGRESADAS
DEL SENA EN FORMACIÓN COMPLEMENTARIA**

TENDENCIA DE LAS OCUPACIONES EN LAS MUJERES

COLOCACIONES DE MUJERES

Nos
ocupa
el país



VINCULACIÓN LABORAL FORMAL DE LAS MUJERES EGRESADAS DEL SENA EN FORMACIÓN TITULADA

Para realizar un seguimiento de la situación de los certificados de formación titulada, el SENA calcula *la tasa de vinculación* seis meses después del egreso. Esta tasa representa el porcentaje de certificados de un semestre que logran vincularse a un empleo formal en el semestre siguiente.

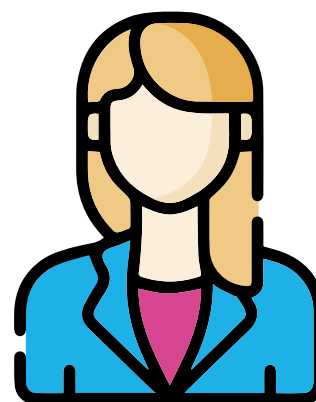
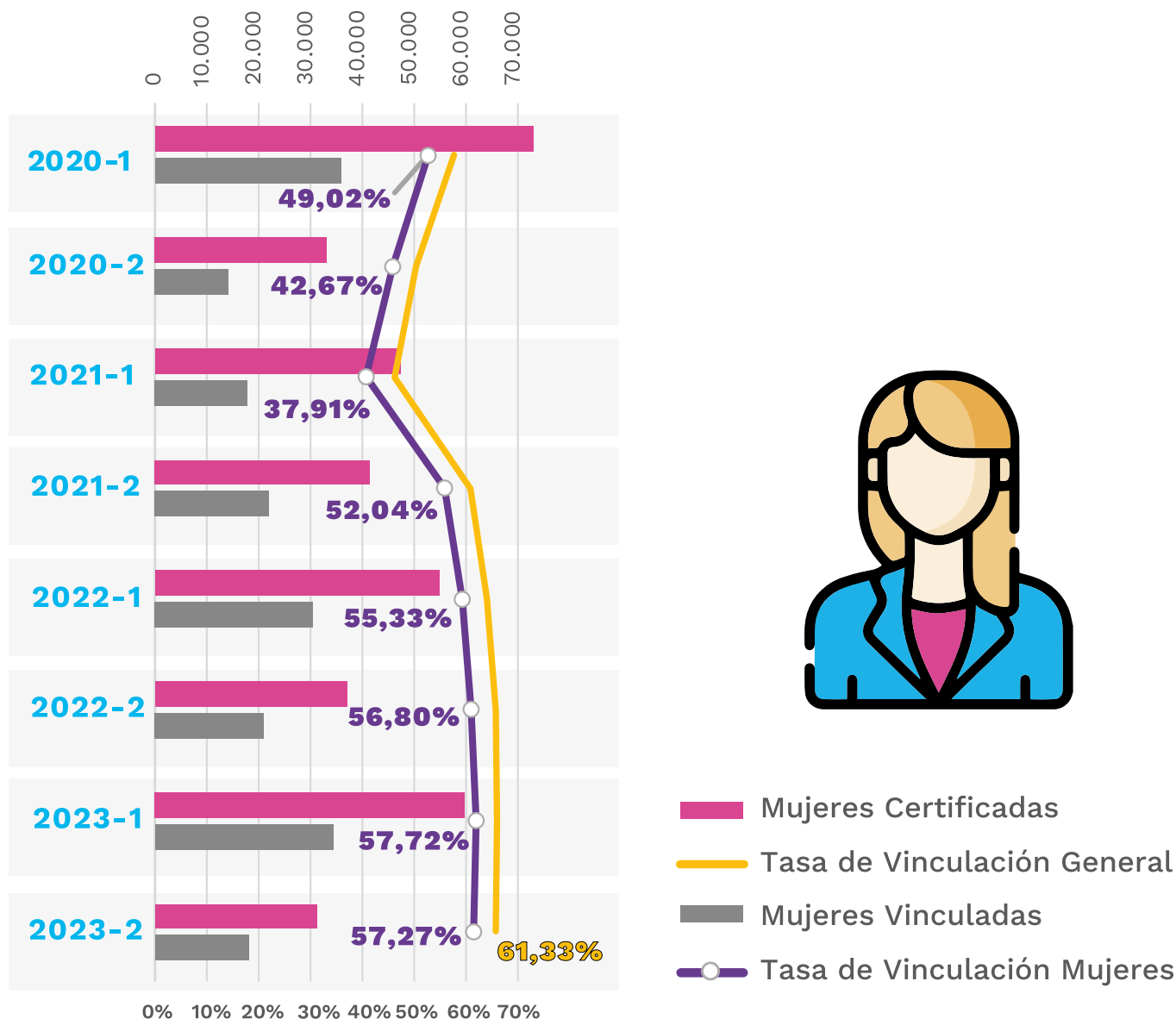
En las últimas ocho cohortes semestrales, la vinculación laboral de las mujeres ha sido inferior a la tasa de vinculación general nacional, presentando una brecha promedio de 4,38 puntos porcentuales (pp). Durante los últimos 3 años, se certificaron 377,719 mujeres, de las cuales 193.182 lograron vincularse al mercado laboral formal. Al comparar las cohortes semestrales, se observa que la tasa de vinculación de las mujeres en el año 2020 disminuyó debido a las medidas restrictivas de la pandemia. Sin embargo, posteriormente ha experimentado una recuperación, alcanzando su punto máximo en el primer semestre de 2023 con una tasa del 57,72%.

De acuerdo con lo establecido en el Artículo 14 del Decreto 249, la Dirección de Empleo y Trabajo, a través del Observatorio Laboral y Ocupacional del SENA (OLO), ha llevado a cabo acciones para contribuir a la identificación y realización de los objetivos propuestos en el Plan Nacional de Desarrollo (PND) 2022 – 2026 "Colombia, potencia mundial de la vida". En el año 2023, se elaboró el catálogo de Economía Campesina Familiar y Comunitaria como parte de estas iniciativas.

Por otro lado, los catálogos ocupacionales se emplean con el propósito de ordenar y organizar los perfiles ocupacionales sujetos a análisis, abarcando ocupaciones, cargos, empleos u oficios relacionados, que sirven como insumo para:

LA MUJER EN EL MERCADO LABORAL COLOMBIANO

Una mirada desde el OLO



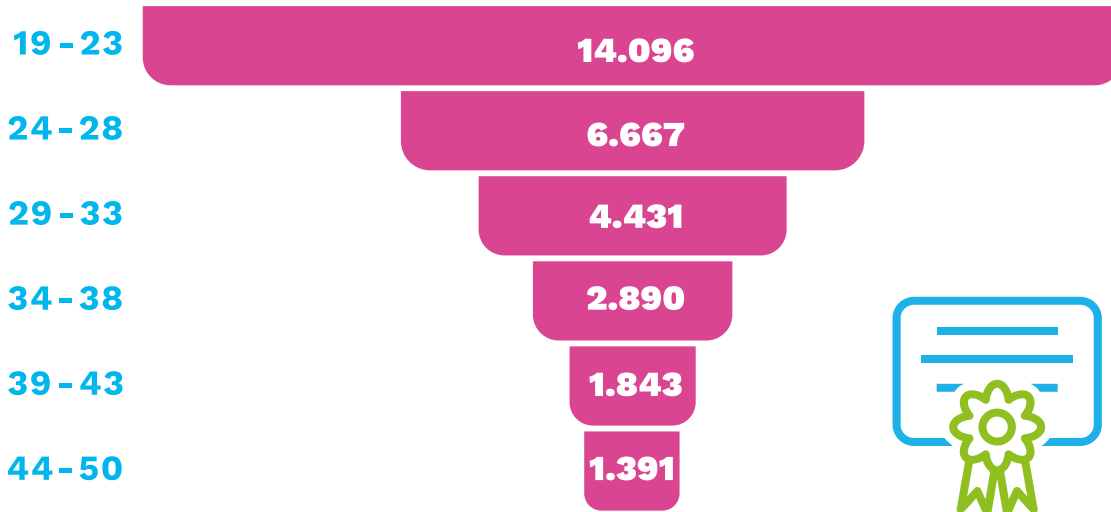
- Mujeres Certificadas
- Tasa de Vinculación General
- Mujeres Vinculadas
- Tasa de Vinculación Mujeres

Fuente: Observatorio Laboral y Ocupacional, SENA. A partir de información de Sofia Plus y Pila

En el segundo semestre de 2023 (último dato oficial disponible), las mujeres registraron una tasa de vinculación del 57,27%, lo que representa una diferencia de 9,71 puntos porcentuales respecto a la tasa de vinculación de los hombres, que alcanzó el 66,99%. Esta brecha entre hombres y mujeres refleja la situación del mercado laboral colombiano, donde la tasa de desempleo para las mujeres en diciembre de 2023 fue del 11,6%, mientras que para los hombres fue del 7,8%, dejando una brecha de desempleo de 3,8 puntos porcentuales a favor de los hombres. En cuanto a las mujeres, el grupo de edad con la mayor tasa de vinculación fue el de 34 a 38 años, con un 60,69%, seguido por las mujeres de 24 a 28 años, con un 59,43%. Sin embargo, el 45% de las mujeres egresadas tenían entre 19 y 23 años al momento de recibir su certificación.

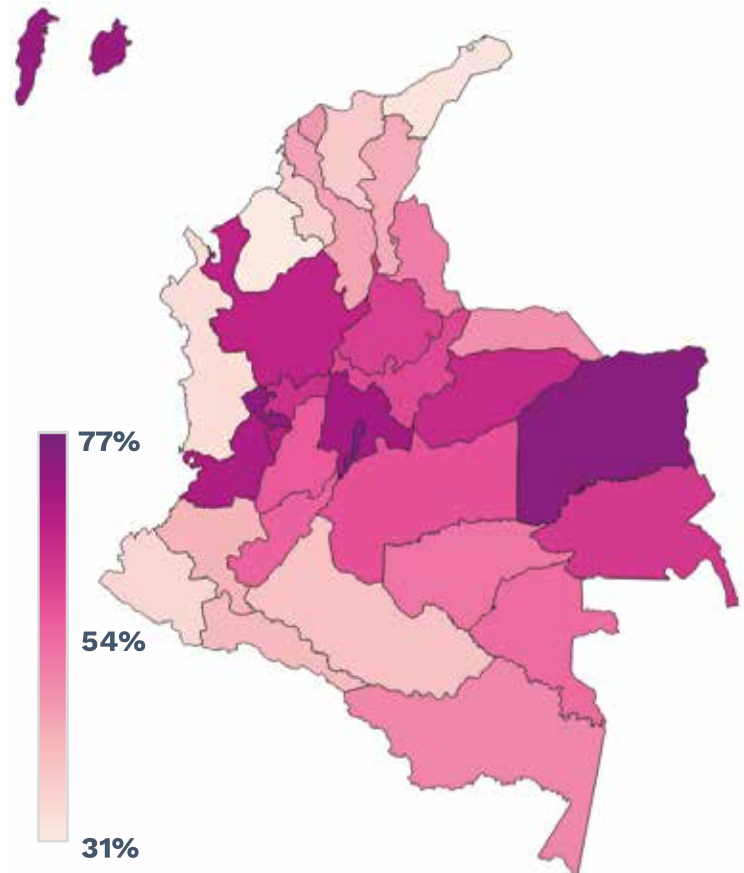


Mujeres Certificadas y Tasa de Vinculación (Cohorte 2023-2)



Fuente: Observatorio Laboral y Ocupacional, SENA. A partir de información de Sofia Plus y Pila

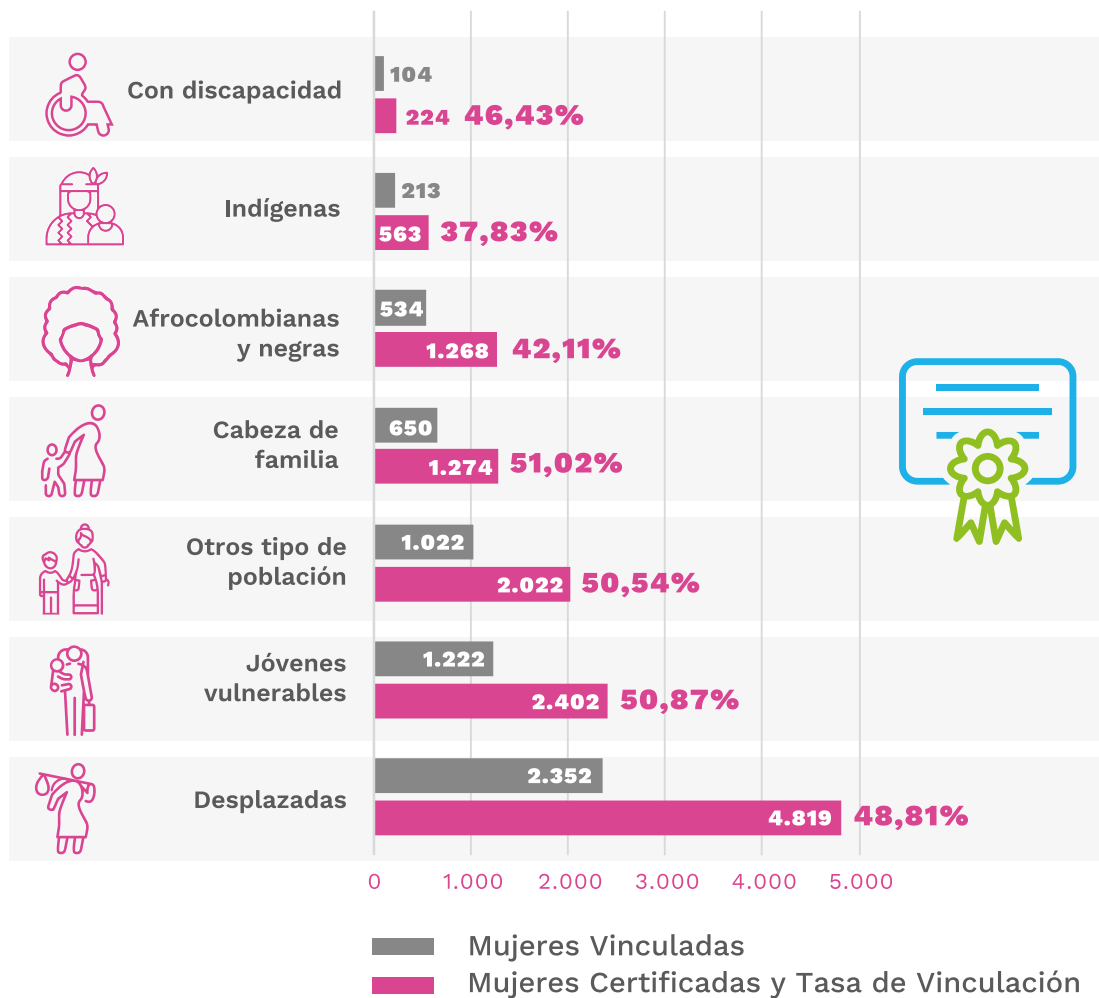
A nivel regional, durante el segundo semestre de 2023, se observa que en 28 de las 33 regionales, la *tasa de vinculación* es mayor en hombres que en mujeres. Sin embargo, solo las regionales de Guainía, Vichada, Guaviare, Caquetá y Vaupés muestran un comportamiento diferente, donde la tasa de vinculación de las mujeres supera a la de los hombres en un promedio de 5,52 puntos porcentuales. Las regiones con las tasas de vinculación más altas para mujeres, que superan el 65%, son en su orden Distrito Capital, Vichada, Risaralda, San Andrés y Cundinamarca. En contraste, las regiones con las tasas de vinculación más bajas para mujeres, que no alcanzan el 35%, son Nariño, Chocó, Guajira y Córdoba.



Fuente: Observatorio Laboral y Ocupacional, SENA. A partir de información de Sofia Plus y Pila



De las 31.318 mujeres certificadas y evaluadas en el segundo semestre de 2023, el 60% no se identifican como parte de ninguna población especial, mientras que el 40% restante, en su mayoría, se identifican como desplazadas, jóvenes vulnerables, cabezas de familia, afrocolombianas, negras, indígenas o con discapacidad. Al analizar las 12.572 mujeres egresadas certificadas de formación titulada que se autoidentifican como parte de algún tipo de población especial, se observa que la mayor proporción pertenece a la categoría de desplazadas (38%) y jóvenes vulnerables (19%). En cuanto a la vinculación al mercado laboral, las mujeres cabeza de familia registraron la mayor tasa, con un 51.02%.



Fuente: Observatorio Laboral y Ocupacional, SENA. A partir de información de Sofia Plus y Pila

Los tres programas con las tasas de vinculación más altas en la cohorte 2023-2, que cuentan con más de 100 mujeres certificadas, son, en orden: Tecnólogo en Gestión Contable y de Información Financiera (89.08%), Tecnólogo en Gestión Bancaria y de Entidades Financieras (88.50%) y Tecnólogo en Gestión de Mercados (87.70%). Estos tres programas pertenecen a la Regional Distrito Capital.



TASA DE EMPLEABILIDAD DE LAS MUJERES EGRESADAS DEL SENA EN FORMACIÓN COMPLEMENTARIA

La *tasa de empleabilidad* se define como el porcentaje de certificados de programas cortos que logran mantenerse activos en el mercado laboral formal durante algún período del año posterior a su certificación. Esto se determina mediante la identificación de contribuciones a la seguridad social a través de los registros de la Planilla Integrada de Liquidación de Aportes (PILA).

En las últimas dos mediciones, los resultados de la tasa de empleabilidad para las mujeres han estado por debajo del promedio general, con tasas del 57% en 2022 y del 52.6% en 2023, lo que representa una diferencia de 2.9 y 4.6 puntos porcentuales con respecto a los resultados generales de 2022 y 2023, respectivamente. A pesar de esto, en ambos años, las mujeres representaron la mayoría de las personas certificadas y de los cotizantes a la seguridad social. En 2022, el 59% de los certificados y el 56% de los cotizantes eran mujeres, mientras que en 2023, estas proporciones fueron del 56% y 52%, respectivamente.

Durante ambos períodos de seguimiento, las mujeres de entre 28 y 37 años registraron las tasas de empleabilidad más altas, con valores del 62.7% en 2022 y del 56.9% en 2023. Por otro lado, las mujeres jóvenes (entre 18 y 27 años) certificadas en formación complementaria enfrentaron dificultades en el mercado laboral formal, con tasas del 53.1% y del 51.2% en 2022 y 2023, respectivamente.



En 2022, las mujeres certificadas de las regionales de Distrito Capital, Cundinamarca, Antioquia y Risaralda presentaron tasas de empleabilidad superiores al 62%, llegando incluso, en el caso de Distrito Capital, a una tasa del 75.3%. El panorama para 2023 fue similar, con las regionales de Distrito Capital, Cundinamarca y San Andrés reportando tasas superiores al 61%, siendo nuevamente Distrito Capital la regional más destacada con una tasa del 73.4%.

Nombre Curso Especial	Tasa de Empleabilidad
Administrador del programa de gestión para trabajo en espacios confinados	99,1%
Visualización de datos usando Power Bi	99,0%
Orientación al servicio pensional en Colombia	98,7%
Desarrollo de habilidades para la supervisión de operaciones en el sector floricultor	98,7%
Actualización de coordinadores para trabajo en alturas	98,4%

Fuente: Observatorio Laboral y Ocupacional, SENA. A partir de información de Sofia Plus y Pila

Hubo dos programas de tipo Curso Especial que registraron tasas de empleabilidad superiores al 99% en mujeres. En primer lugar, se encuentra "Administrador del programa de gestión para el trabajo en espacios confinados" con una tasa del 99.1%, seguido por el programa "Visualización de datos usando Power BI" con una tasa del 99%.



TENDENCIA DE LAS OCUPACIONES EN LAS MUJERES

MUJERES INSCRITAS:

En el año 2023, a través de la Agencia Pública de Empleo, se inscribieron 505.835 mujeres en busca de empleo, siendo la ocupación "Auxiliares de información y servicio al cliente" la más popular, con un 20.4% del total de inscripciones. Los tres departamentos con el mayor número de mujeres inscritas como buscadoras de empleo durante 2023 fueron: Distrito Capital con un 16%, Antioquia con un 12%, y Cundinamarca con un 11%. El 84% de las buscadoras de empleo registradas en 2023 señalaron pertenecer a los estratos 1 y 2.

Las tres ocupaciones con mayor número de inscripciones de buscadoras de empleo en 2023, en los departamentos con mayor concentración de inscritas, fueron:

BOGOTÁ D.C.	
Ocupación	Nº. Inscritas
Auxiliares de información y servicio al cliente	39.871
Aseadores y servicio doméstico	4.801
Vendedores de ventas no técnicas	4.155
ANTIOQUIA	
Ocupación	Nº. Inscritas
Auxiliares de información y servicio al cliente	16.437
Vendedores de ventas no técnicas	3.882
Ayudantes de otros oficios	3.288
CUNDINAMARCA	
Ocupación	Nº. Inscritas
Auxiliares de información y servicio al cliente	9.751
Auxiliares de almacén	3.109
Vendedores de ventas no técnicas	3.042

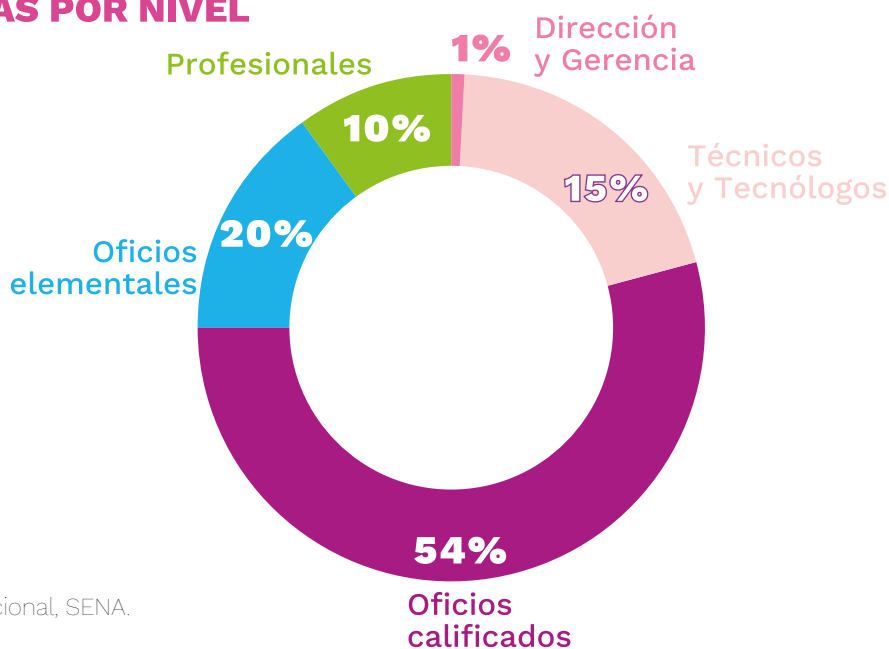
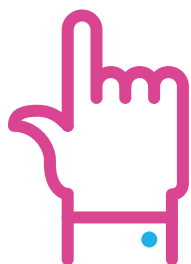
Fuente: Observatorio Laboral y Ocupacional, SENA. A partir de información de APE



Durante el 2023, un total de 7.591 mujeres buscadoras de empleo indicaron pertenecer al grupo étnico afrocolombiano, y de ellas, la mayor concentración, un 66%, se presentó en la ocupación "Ayudantes de otros oficios". Además, 1.925 mujeres buscadoras de empleo indicaron pertenecer al grupo étnico indígena, y el 26% de ellas se concentró en la ocupación "Ayudantes de otros oficios". Por otro lado, 82 mujeres buscadoras de empleo indicaron pertenecer al grupo étnico población palenquera, y el 7% de ellas se concentró en la ocupación "Psicólogos". Asimismo, 108 mujeres buscadoras de empleo indicaron pertenecer al grupo étnico raizal, y el 10% de ellas se concentró en la ocupación "Auxiliares administrativos". Además, 53 mujeres buscadoras de empleo indicaron pertenecer al grupo étnico Rom, y el 9% de ellas se concentró en la ocupación "Profesores de educación básica primaria". La discapacidad más señalada por las mujeres buscadoras de empleo fue la "Discapacidad física", con un total de 449, presentándose la mayor concentración de ellas en las ocupaciones: "Auxiliares de información y servicio al cliente", "Auxiliares administrativos" y "Ayudantes de otros oficios", cada una con el 12%.

El mayor número de mujeres inscritas como buscadoras de empleo se presentó en el nivel de cualificación de oficios calificados, con un 54%, seguido de los oficios elementales, con el 20%, los técnicos y tecnólogos, con el 15%, los profesionales, con el 10%, y ocupando el último lugar, dirección y gerencia, con el 1% del total de inscritas.

MUJERES INSCRITAS POR NIVEL DE CUALIFICACIÓN



Fuente: Observatorio Laboral y Ocupacional, SENA. A partir de información de APE



COLOCACIONES DE MUJERES:

En el año 2023, a través de la Agencia Pública de Empleo, se llevaron a cabo 261.798 colocaciones de mujeres, siendo la ocupación "Mercaderistas e impulsores" la de mayor concentración, con el 14% del total de colocaciones. Los tres departamentos con el mayor número de colocaciones de mujeres durante el 2023 fueron: Distrito Capital, con un 34%; Cundinamarca, con un 15%; y Antioquia, con un 11%. Las tres ocupaciones con más colocaciones de mujeres en el 2023, en los departamentos con mayor concentración de colocadas, fueron:

BOGOTÁ D.C.	
Ocupación	Nº. Inscritas
Mercaderistas e impulsores	19.134
Auxiliares de información y servicio al cliente	13.031
Aseadores y servicio doméstico	8.047
ANTIOQUIA	
Ocupación	Nº. Inscritas
Mercaderistas e impulsores	7.041
Auxiliares de almacén	3.672
Auxiliares de información y servicio al cliente	1.962
CUNDINAMARCA	
Ocupación	Nº. Inscritas
Mercaderistas e impulsores	2.784
Vendedores de ventas no técnicas	2.784
Auxiliares de información y servicio al cliente	2.723

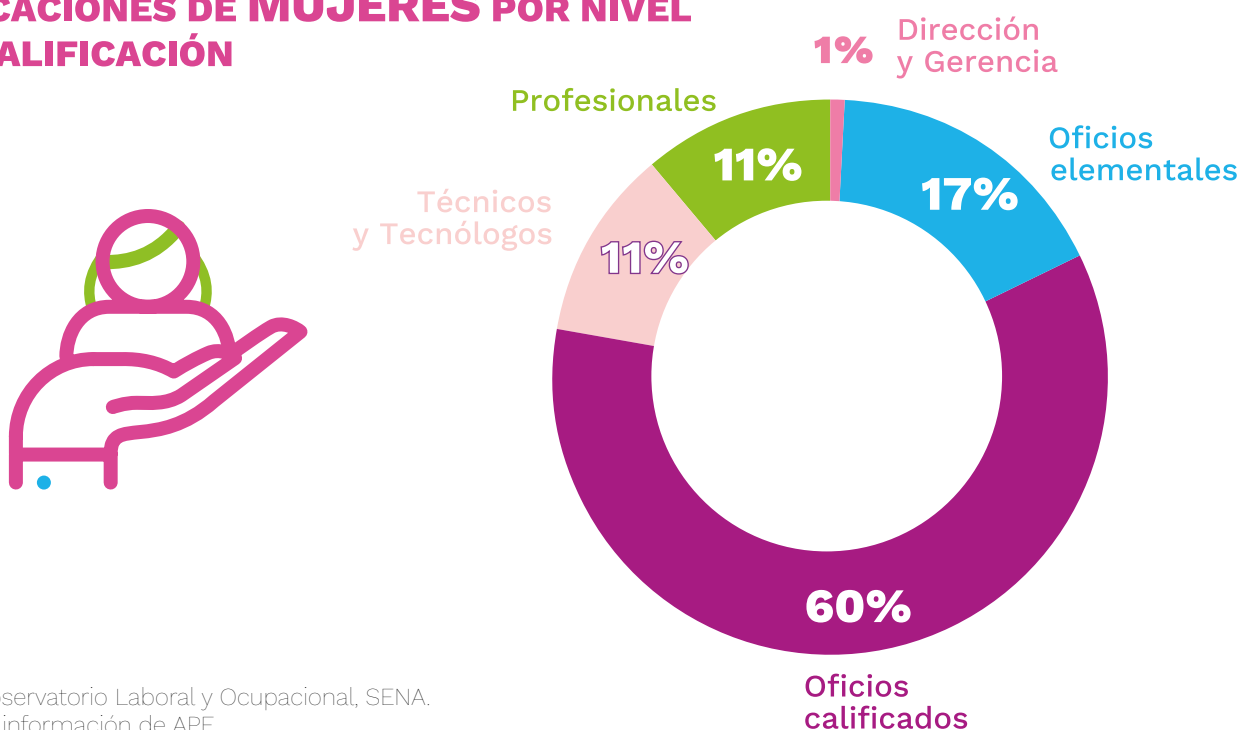
Fuente: Observatorio Laboral y Ocupacional, SENA. A partir de información de APE

Durante el 2023, el 55% de las colocaciones de mujeres se produjeron en vacantes que ofrecían salarios entre \$1.000.000 y \$1.500.000. Hubo un total de 3.370 colocaciones de mujeres que indicaron pertenecer al grupo étnico afrocolombiano, y de ellas, la mayor concentración, un 35%, se presentó en la ocupación "Asistentes en servicios social y comunitario". Además, se registraron 1.178 colocaciones de mujeres pertenecientes al grupo étnico indígena, y el 14% de ellas se concentró en la ocupación "Profesores e instructores de formación para el trabajo". También se contabilizaron 255 colocaciones de mujeres que indicaron pertenecer al grupo étnico población palenquera, y la mayor concentración, un 25%, se presentó en la ocupación "Profesores e instructores de formación para el trabajo". Asimismo, se realizaron 367 colocaciones de mujeres pertenecientes al grupo étnico raizal, y el 33% de ellas se concentró en la ocupación "Profesores



e instructores de formación para el trabajo". Por último, se llevaron a cabo 251 colocaciones de mujeres pertenecientes al grupo étnico Rom, y el 22% de ellas se concentró en la ocupación "Profesores e instructores de formación para el trabajo". La discapacidad más señalada por las mujeres que lograron una colocación fue la "Discapacidad física", con un total de 515, presentándose la mayor concentración de ellas en las ocupaciones: "Profesores e instructores de formación para el trabajo" con el 18%, "Mercaderistas e impulsores" con el 9%, y "Auxiliares de información y servicio al cliente" con el 8%.

COLOCACIONES DE MUJERES POR NIVEL DE CUALIFICACIÓN



Fuente: Observatorio Laboral y Ocupacional, SENA.
A partir de información de APE

El mayor número de colocaciones de mujeres se produjo en el nivel de cualificación de oficios calificados, representando un 60%. Le sigue en segundo lugar, los oficios elementales, con un 17%, seguido de los profesionales, técnicos y tecnólogos, cada uno con el 11% de las colocaciones respectivamente. En último lugar, se encuentra Dirección y gerencia, con solo el 1% del total de colocaciones.

En este mes de la mujer, reafirmamos nuestro compromiso de trabajar juntos para crear un futuro donde todas las mujeres puedan alcanzar su máximo potencial y disfrutar de igualdad de oportunidades en todos los aspectos de la vida. Analizar y comprender todas estas dinámicas nos permite no solo reconocer los logros alcanzados, sino también identificar áreas de mejora y continuar trabajando hacia la equidad de género en el ámbito laboral.